

온천과 사랑

2019대한민국온천대축제 "고창군" 특집

유기상 고창군수 인터뷰
2019대한민국온천대축제 현장을 찾아가다.
고창군의 자랑거리

온천탐방기

독심 있는 물맛의 이유 - 만수탕(안소정 작가)
마금산원탕보양온천, 우리유황온천, 테르메덴폴앤스파 등

건강칼럼

건강을 위해 목욕도 알고 해보자(김종훈 충주중앙병원장)

지역온천축제 소식

해운대달맞이온천축제, 수안보온천제, 부곡온천축제,
유성온천축제, 양성탄산온천축제, 마금산온천축제

전문가칼럼

대한민국 온천법 탄생의 배경(김경년 선생)
온천과 평가(이철우 한국지질자원연구원)

2019년 겨울호



9 772384 052008

ISSN 2384-0528



95

전화 한통으로 **맞/춤/설/계**가 가능한
MG손해보험 다이렉트 자동차보험

★ **다이렉트라서 경제적인 보험료는 기본!!** ★



한국온천협회 회원 특전

자동차보험 가입시 GS칼텍스 주유권
1만원 모바일쿠폰 제공
(제공처:GS&쿠폰)

 **가입문의 02-2085-1248**
(상담시간: 평일9시~18시 / 주말 및 공휴일 휴무)

⚠ 보험계약 시 알아두실 사항

이 보험계약은 예금자보호법에 따라 예금보험공사가 보호하되, 보호 한도는 본 보험회사에 있는 귀하의 모든 예금보호 대상 금융상품의 해약환급금(또는 만기시 보험금이나 사고보험금)에 기타지급금을 합하여 1인당 '최고 5천만원'이며, 5천만원을 초과하는 나머지 금액은 보호하지 않습니다. 보험계약자가 기존에 체결했던 보험계약을 해지하고 다른 보험계약을 체결하면 보험인수가 거절되거나, 보험료가 인상되거나, 보장 내용이 달라질 수 있습니다. 보험계약 체결 전 상품설명서 및 약관을 읽어보시기 바랍니다. 보험금 지급제한이 될 수 있습니다.



온천과 사람

2019 겨울호 CONTENTS

- 02 한국온천협회 소식
- 06 유기상 고창군수 인터뷰
- 08 2019대한민국온천대축제 "고창군"을 찾아가다
- 10 고창군의 자랑거리
고창고인돌, 선운산도립공원, 고창읍성, 석정온천 휴스파
- 12 온천체험기 공모선정작
온양관광호텔, 프로방스울암온천, 능암온천랜드
- 16 온천탐방
만수탕, 미금산원탕보양온천, 우리유황온천, 테르메덴폴앤스파, 문경종합온천, 덕구온천스파월드
- 24 [행정안전부 칼럼] 온천 이용 활성화를 위한 정책방향
- 25 온천전문검사 절차 안내
- 26 지역온천축제 소식
해운대달맞이온천축제, 수안보온천제, 부곡온천축제, 유성온천축제, 양성탄산온천축제, 미금산온천축제
- 30 [건강칼럼] 목욕도 알고 해보자/김중훈 원장
- 34 [전문가칼럼] 대한민국 온천법 탄생의 배경/김경년 선생
- 38 [전문가칼럼] 온천과 평가/이철우 박사
- 40 한국온천협회 회원사 명단
- 45 한국온천협회 회원 가입 안내

"한국인에게 좋은 온천은 대한민국 온천입니다"



인사말

특수법인 한국온천협회 회원사 및 관계자 여러분!

그리고, 행정안전부를 비롯한 관계기관, 유관단체는 물론 온천을 애용하시는 국민 모두에게 조금은 낮은 감이 있지만 금번 '2019 겨울호 소식지' 발간에 즈음하여 그간의 적극적인 후원과 지도·지원에 깊은 감사의 인사를 드립니다.

우리 협회는 2007년 7월 온천법령에 근거하여 행정안전부로부터 법인설립인가를 받은 후 그동안 행정안전부와 지방자치단체의 행·재정적 지원 하에 건전한 온천경영체제를 확립하는데 노력해 오고 있으며, 앞으로도 지속적으로 회원 모두의 힘을 모아 국민 모두의 삶의 질 향상을 이루는 허브단체로서의 역할수행에 만전을 기하도록 할 것입니다.

또한, 우리 협회는 금번 소식지 발간을 계기로 지속적으로 더욱 다양한 온천업계 소식을 채워나감으로써 회원들과 온국민이 소통하는 가운데 웰빙시대와 함께 할 것을 약속드리고 아울러 앞으로도 많은 성원과 관심을 부탁드립니다.

감사합니다.

특수법인 한국온천협회장 **고창도**

“온천의 건전한 발전과 온천자원의 효율적 관리에 주력하여 관광산업의 발전에 기여”



특수법인 한국온천협회는 온천법 제27조 규정에 근거하여 설립된 특수법인으로서 온천사업의 건전한 발전과 지역의 균형적인 발전을 도모하고, 온천자원의 효율적 관리와 회원의 권익향상에 주력하며, 합리적인 온천 경영체계를 확립하여 온천사업의 건전한 운영 능력을 배양하고 온천에 관한 연구와 온천 지식의 보급으로 공공의 복리와 건강증진을 지향하며 나아가 관광 산업의 발전에 기여함을 목적으로 2007. 7. 11 행정안전부로부터 인가를 받아 설립되었습니다.

주요 실적

1. 대통령 기관표창 수상

- 일시 : 2018.10. 26
- 장소 : 대한민국 온천대축제 개막식(강원 철원)
- 주요공적 : 온천이용 홍보 및 온천산업 활성화 기여



2. 대한민국 온천대축제 개최

축제 추진 연혁

제1회	제2회	제3회	제4회	제5회	제6회	제7회
울진 (2007)	속초 (2008)	부산 (2009)	충주 (2010)	창녕 (2011)	유성 (2012)	아산 (2013)
제8회	제9회	제10회	제11회	제12회	제13회	제14회
예산 (2014)	울진 (2015)	예산 (2016)	부산 (2017)	철원 (2018)	고창 (2019)	예정

- 주관 / 주최 : 시 · 군 · 구, (특)한국온천협회 / 행정안전부, 시 · 도
- 후원 : 한국관광공사, 국민일보, 대한온천학회, (재)한국지역진흥재단

2019년 온천대축제

기간 : 2019. 10. 5(토) ~ 7(일) / 3일간

주개최지 : 고창군(석정휴스파 일원)

일시	주요 행사
10. 5 (토)	개막식, 달빛 버스킹, 석정힐CC 마실길 걷기
10. 6 (일)	온천3종경기, 버스킹 공연과 함께하는 족욕체험,
10. 7 (월)	온천수 칵테일쇼, 리마인드 프로포즈

협회관계자 행안부 장관 표창 수상(7명)

회원사명	직위	이름	회원사명	직위	이름
구리미온천	대표	고광식	울암온천	대표	김치목
성곡온천	대표	류종근	중앙건설터트(주)	이사	손두기
(주)호텔덕구온천	이사	민호기	금천파크온천	팀장	김승무
미금산원탕보양온천호텔	실장	설진차			

3. 온천종사자교육

- 교육 시간 / 방법 : 4시간(연1회)
- 온천법(행안부)2시간, 온천운영(협회)1시간, 공중위생관리(지자체)1시간
- 교육방법 : 사이버 및 집합교육
- 온천종사자교육 수료현황

년도	대상	수료	미수료	수료율(%)
2012년	485	410	75	85
2013년	503	426	77	85
2014년	499	453	46	91
2015년	523	511	12	98
2016년	539	520	19	96
2017년	535	519	16	97
2018년	547	521	26	95



- 온천법에 따른 온천종사자 교육을 받지 아니한 온천종사자는 200만원 이하의 과태료를 부과 받을 수 있습니다.

4. 온천자원관측장비 설치 및 유지관리 위탁사업

- 사업목적
국가자원인 온천이 전국적으로 광범위하게 산재되어 인력으로 파악하기 곤란하므로 관측장비에 의한 실시간 확인 후 자동화된 정보체계를 구축하여 온천자원에 대한 효율적인 관리를 도모
- 실적 : 총 51개소 / 1,382백만원 소요(행안부 지원)

연도	2011년	2012년	2013년	2014년	2015년	2016년	2017년	2018년	계
수량	3	10	15	10	7	2	2	2	51

- 유지관리 : 총 51개소 설치 장비에 대한 운영 관리
- 관측데이터 해석 : 온천이용과 수위관계 해석으로 온천자원 현황 분석
- 시스템 운영 및 관리 : 관측시스템 장비 관리/유지보수 전국 51개소 순회

5. 온천전문검사 위탁운영

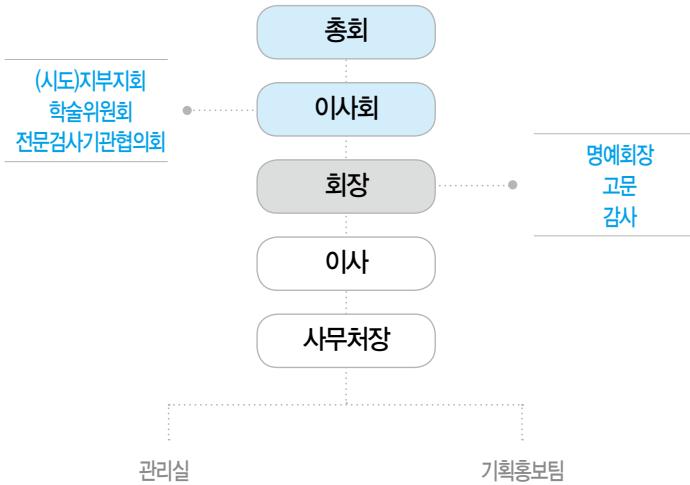
- 시행 : 2011. 3. 25 이후 계속 (8년차)
- 위탁운영 성과
①심의(검토)강화로 온천전문검사의 적합성, 표준화 달성 ②신규온천공의 현장입회 확행으로 온천전문검사에 대한 신뢰 증진
③위탁계약 절차의 투명성·공정성 확보 ④온천전문검사절차의 표준화·자동화로 검사결과 오차 축소(신규사업)
- 계약건수

종별 \ 연도별	2011년	2012년	2013년	2014년	2015년	2016년	2017년	2018년	계
계	39	44	55	43	62	106	71	99	519
온천공검사, 기타	13	28	24	31	32	57	40	44	269
정기온천자원조사	26	16	31	12	30	49	31	55	250

6. 국제행사 참가

- 4개국(중국, 한국, 일본, 러시아) 온천관광문화포럼
- 기간/인원/장소 : 2008. 9. 9 ~ 10 / 4명 / 중국 산둥성
- 제61회 FEMTEC(세계 수처리 기후연합) 정기총회
- 기간/인원/장소 : 2008. 11. 25 ~ 12. 4. / 2명 / 중국 주해
- 국제비치온천축제포럼
- 기간/인원/장소 : 2009. 8. 17 ~ 8. 23. / 8명 / 중국 요녕성 영구시
- 제62회 FEMTEC(세계 수처리 기후연합) 정기총회
- 기간/인원/장소 : 2009. 11. 8 ~ 11. 11 / 7명 / 일본 요코하마
- 제1회 국제웰빙산업 회담
- 기간/인원/장소 : 2010. 9. 9 ~ 9. 12 / 2명 / 중국 산둥성 원딩시
- 일본온천협회 방문 및 주요온천지 탐방
- 기간/인원 : 2018. 9. 3 ~ 9. 6 / 18명
- 주요탐방온천지 : 일본온천협회, 시마온천, 쿠사츠온천

협회 조직



지회·지부 및 회원사

- 555개 회원사**
정회원 153사, 일반회원 402사
- 지부 1곳**
경북지부
- 지회 2곳**
부곡지회, 동래지회

▪ 2019년 10월 31일 기준

협회 주요업무

- 1** 한국온천협회로 온천관리 법적기능 위임(온천법 제27조의2) 시설지도감독, 수질 및 성분 검사, 종사자 교육 등
- 2** 협회가입 온천이용업소에 대한 홍보 전담 및 운영 홈페이지 운영, 온천책자 발간 등 전국온천이용시설 정보 제공
- 3** 온천이용업소 대표자 역할 및 권한 강화 온천이용업계의 애로사항 정부 전달 및 제도개선 등 건의
- 4** 회원에 대한 인센티브 및 권리보장 적극 지원 온천운영상 직면하는 각종 민원에 대한 회원사 입장에서 해결·처리
- 5** 온천관련 세미나, 워크숍, 국제교류, 해외연수 등 주관
- 6** 온천 대축제, 관광상품개발 주관

※ 홍보물 발간·보급

- 소식지: “온천과 사람” 창간호(2015년도) 및 2019년 겨울호
- 홍보책자: “아름다운 우리온천” (2009년, 2010년, 2013년, 2014년, 2015년)
- 달력: 탁상형(2019년), 벽걸이용(2020년)
- 회원사의 활동과 온천현황 등 일반적이면서 전문적이고 가치있는 홍보물 발간·보급



연락처 및 오시는 길

- 주소: 서울특별시 종로구 세종대로23길 54, 701호 (당주동, 세종빌딩)
- 연락처: TEL 02-720-5004 / FAX 02-723-5003
- 찾아오시는길 - 버스 세종문화회관 정류장, 광화문 정류장 - 지하철 5호선 광화문역(세종문화회관)1,8번 출구

유기상 고창군수 인터뷰

"고창군은 국내 최초로
행정구역 전체가 유네스코 생물권보전지역으로
등재된 곳입니다"



먼저 고창 자랑을 해주시죠

대담: 임영수 시인

고창군은 국내 최초로 행정구역 전체가 유네스코 생물권보전지역으로 등재된 곳입니다. 천혜의 자연생태환경을 갖추고 있고, 산, 들, 강, 바다, 갯벌이 모두 있어 농업을 하는 데에 최적의 환경을 자랑하지요. 농생명 식품산업 수도라고 불려져도 손색이 없는 고창에서 키워낸 복분자, 수박, 멜론, 땅콩, 체리 등 모두가 명품이 됩니다. 이제 고창하면 이러한 상품들이 먼저 떠오르는 분들이 점점 늘어나고 있습니다. 트럼프 대통령이 지난 2017년 처음 방한했을 때 만찬상에 고창한우가 오르기도 했었고, 최근에는 해외유명 커피체인(블루보틀)이 고창에서 난 유기농 우유로 라떼를 만들어 큰 인기를 끌고 있습니다. 또한 대한민국 최초 온라인 경매로 1상자(2덩이)에 무려 210만원에 낙찰된 고창 멜론이 있습니다. 고창 멜론은 또 하나의 명품 농산물로 추석명절 선물의 대명사가 되었습니다. 그리고 전국 팔도 최고의 농산물만 들어갈 수 있다는 청와대 추석선물에 전라도 대표로 고창땅콩이 선정됐지요. 조선시대로 치면 임금님 진상품에 버금갈 정도로 자랑스러운 일입니다. 이는 값싼 중국산의 공습에도 우리 종자를 지키며, 안전하고 맛있는 먹거리를 만들어온 고창 농민들이 이룩한 쾌거입니다. 또 고창에는 백제시대의 전승가요 5개 중 선운산가, 방당산가 이렇게 두 개가 전해지고 있습니다. 가까운 정읍의 정읍사까지 이 범주에 넣는다면 무려 3개입니다. 사실 고창은 자랑할게 너무나 많습디다.

말씀하신 고창 자랑을 딱 한 단어로 하신다면?

'문화'입니다. 고창은 선사시대 세계문화유산인 고인돌유적에서부터 시작하여 마한시대까지 세계 최고의 문명을 꽃피운 지역으로 수많은 유적이 있습니다. 외침방어를 위해 유비무환의 슬기로 축성한 고창읍성, 해안방어의 전략적 요충지 무장읍성, 군민이 설립한 민족 교육의 산실인 고창고등학교, 여기에 동학농민혁명운동의 발상지이며 판소리와 농악 등 무형문화유산까지 보유한 맛과 멋, 그리고 문화가 어우러진 오랜 역사와 친린한 문화유적을 간직한 고창입니다. 또한, 문화의 전당, 생활문화센터 등 문화시설이 갖춰져 있으며, 아간상설공연과 찾아가는 문화활동, 모양성제, 청보리밭 축제, 복분자 축제, 온천축제 등 다양한 문화행사를 개최하고 있고, 주민 스스로 지역문화를 만들어가는 동호회 활동도 매우 활발합니다. 21세기는 문화의 시대입니다. 경쟁성장, 여가시간의 증가 등으로 각자의 개성이 존중되고 개인의 창조성이 중요시 되는 문화가 국가·지역의 경쟁력을 좌우하는 시대입니다. 고창에 존재하는 유·무형의 문화자원을 바탕으로 새로운 유형의 지역발전 전략을 실현한다면 고창이야말로 무궁무진한 잠재력을 가진 도시라고 할 수 있겠습니다. 그리고 고창은 군 전체가 생물권보전지역입니다. 이러한 사례는 고창이 유일하지요. 여기에는 세계 5대 갯벌 중의 하나로 생물의 종다양성이 가장 풍부한 지역이기도하지요.

군민이 군수인 고창군을 만든다고 하셨는데 그 의미는 무엇인가요?

"민선 7기는 모든 군민이 군수인 시대를 표방했어요. 이는 행정의 모든 사항이 열린 형태로 군민들에게 알려져 군수 홀로의 군정이 아닌 군민 모두가 함께 참여하여 만들어가는 지방자치와 민주주의 교과서를 만들어가겠다"는 뜻입니다. 군민들과 SNS, 홈페이지 등을 통하여 공유가 가능한 주요정책이나 현안 사업에 대해 소통하여 효율적인 행정을 구현하면서 스마트한 고창시대를 열어가는 것입니다. 이를 위해 현재 한 달에 한 번씩 찾아가는 이동군정을 통하여 직접 현장에서 군민들의 목소리를 꾸준히 듣고 있으며, 특히 어린이, 청년, 경제인, 여성 등 다양한 계층의 군민들과 수시로 간담회를 갖고 군정 운영에 대해 소통하고 있습니다. 앞으로도 군민들과 소통하고 함께 고민하면서 하나 된 마음으로 군민의 자긍심과 행복도가 높은 '농생명문화 살려 다시 치초는 한반도 첫 수도 고창'을 만들기 위해 혼신의 힘을 다할 계획입니다. 또한 이의 한 방법으로 각종 축제를 준비하고 진행하고 있는데 고인돌 마라톤 대회, 고창 관광사진 전국 공모전, 동리 시네마 상영, 3분 영화제등 군민이 직접 참여하는 현장 축제를 꾸준히 진행하기도 하지요.

🎙️ 한반도 첫 수도 고창의 뜻은 무엇인가요?

서울이 수도가 되지는 620년 밖에 되지 않았습니다. 경주가 신라 고도 1,000년이라고 이야기합니다. 이에 비해 고창군은 무려 3,000년 전부터 문명사적인 한반도의 첫 수도였다고 자신합니다. 이는 각종 기록에도 나오고 있습니다. 고창은 마한의 54개 소국 중 고창 지역 모로비리국의 수도이기도 합니다. 고인돌은 물론, 고분군에서 출토된 금동신발과 중국청자 등 지역 곳곳에 다양하고 오랜 유적과 유물이 산재한다는 것은 당시의 한반도에서 가장 큰 정치적 영향력을 갖고 경제적 풍요를 누렸다는 증표입니다. 특히 최근에는 한반도 첫 수도 고창이 중앙일간지(중앙일보·포브스코리아 주최) 주최 전국 소비자가 뽑은 도시브랜드 대상을 수상하기도 했습니다. 이제 한반도 첫 수도 고창은 전 국민이 인정한 대표 도시 브랜드라고 할 수 있습니다.

🎙️ 온천을 활용한 관광 진흥 정책은 있나요?

온천관광은 1980년 ~ 90년대까지 매우 활발하였으나 그 후 여행행태가 단체여행형식으로부터 가족, 체험 등의 여행형식으로의 변화, 다양한 대체관광 출현으로 현재 침체기에 있습니다. 하지만 현재의 어려운 상황은 오히려 기회가 될 수 있습니다. 온천 관련 콘텐츠를 개발하고 주변관광지와 연계, 온천 주변시설 개선 등을 통하여 충분히 활성화 될 수 있다고 생각합니다. 석정온천 인근에는 고창읍성, 고인돌유적지 등 관광자원이 풍부합니다. 관광인프라 구축에 그치지 않고 지역의 관광지와 연계하는 관광콘텐츠 개발에도 노력할 계획입니다. 또한 석정온천관광지에서 정기 야외공연, 야간 상설공연 등을 지속적으로 개최해 누구나 보고 듣고 즐길 수 있는 문화예술의 거리를 만들기 위한 문화콘텐츠 개발에도 힘쓰겠습니다. 그리고 석정온천관광지 활성화를 위한 현실적인 방안을 모색하기 위해 주민, 상인들의 의견을 지속적으로 수렴하고 행정력을 집중하여 전략적인 협조체제를 구축하고 상생방안을 마련해 나갈 계획입니다.

🎙️ 석정온천의 자랑을 해주신다면?

1989년 온천이 발견된 석정온천은 세계 최고의 게르마늄 온천입니다. 온천수에 함유된 게르마늄 성분은 고단위 천연 토크페롤 영양소인 세라늄 성분이 함유되어 노화방지 및 인체 내 노화된 부분을 회생시키며, 체내의 신진대사를 활성화시키고 체질을 알칼리성화 시키는 작용을 하며 특히 피부미용과 고혈압, 당뇨병, 신경통, 만성 류마티스, 관절염, 협심증 등 각종 성인병에도 뛰어난 효능이 있습니다. 석정온천은 온천탕, 노천탕, 야외체험스파, 키즈풀 등 2,000여명을 수용할 수 있는 시설을 갖추고 있으며, 주변에는 18홀의 대중골프장, 편백나무와 황토로 지은 건강펜션, 산악자전거공원, 편백나무숲, 황토산책길 등이 조성되어 있어 연65만명(2018년 기준)이 찾고 있습니다. 이번 온천대축제를 계기로 전국적인 인지도가 높아진다면 향후 더 많은 관광객이 석정온천을 찾을 것으로 예상합니다.



🎙️ 이번 온천축제를 계기로 특히 더 활발해졌으면 하는 부문이 있다면?

주민소득창출입니다. 고창은 복분자, 수박, 멜론, 땅콩 등 우수한 특산품을 생산하는 등 많은 부문을 농업에 의지해 왔습니다. 이번 온천대축제는 석정온천 게르마늄의 우수성을 전국적으로 알려 석정온천을 활성화하고 그 활력을 고창군 전체에 흐르도록 하여 고창지역 농특산물 판매로 이어나가 지역 먹거리 문제를 해결하는 계기가 될 것이라고 확신합니다. 그리고 농특산품을 넘어 문화□예술□관광□산업 등 주민 삶의 질 전반으로 영역을 확장해 지역의 일자리를 창출하고 양질의 사회서비스를 제공하여 군민들의 소득과 삶의 질이 향상되는 것이 목표이자 제가 군정을 하는 이유이기도 합니다.

🎙️ 옮겨올 고창으로 여행을 오고 싶으신 분들께 초청의 말씀 한마디 어떠세요?

예, 고창... 좋습니다. 방장산의 넉넉한 품으로 오신 분들의 심신을 따스하게 감싸 드리겠습니다. 한 해 동안 힘 들었던 그 모든 것들을 고창에 오셔서 모두 푸시고 새로운 한 해를 준비하시도록 우리 군민 모두가 환영합니다. 고창, 따스한 곳입니다. 고창, 편안한 곳입니다. 고창, 넉넉한 곳입니다. 고창은 여러분을 환영합니다. 많이 오세요~

2019년 대한민국 온천 대축제 "고창군"을 찾아가다!



2019 대한민국 온천대축제가 2019년 10월 5일일부터 7일까지 3일간 고창석정온천 관광지 일원에서 열렸다. 제18호 태풍"미탁"의 복상에 따라 2일부터 6일까지의 5일간의 일정에서 3일간의 일정으로 축소 변경되어 개최되었다. 올해 13회째를 맞는 온천대축제는 행정안전부가 온천사업과 지역경제 활성화를 위한 사업으로 추진하고 있다. 온천대축제 장소는 공모에 의해 선정되며, 2019년은 고창군이 선정되었다.

축제가 치러지는 석정온천은 세계에서 두 번째로 인정받은 게르마늄 성분이 함유된 온천으로 기적의 샘물로 알려진 프랑스 루르드 샘물보다 게르마늄 함량이 더 높아 주목을 받고 있다.

축제 일정은 '고창 석정온천으로 떠나는 따뜻한 가족 힐링 여행'을 주제로 운영되었다. 온천수 카테일쇼, 온천3종 경기, 리마인드 프리포즈, 은행나무와 함께하는 족욕 체험, 석정힐CC 마실길 걷기 등 각종 공연과 치유를 위한 체험행사 위주로 진행되었다.



"석정온천은 세계에서 두 번째로 인정받은
게르마늄 성분이 함유된 온천으로
기적의 샘물로 알려진 프랑스 루르드 샘물보다
게르마늄 함량이 더 높아 주목을 받고 있다"



김성국 부회장의 개막선언



온천3종 경기



온천수 합수식



개막식 전경



달빛 버스킹 공연



칠테일쇼



고창 실버 동호회 공연

온천수 테마 주제관에선 석정온천 이야기, 고창의 모든 것, 한방카페, 이혈테라피, 추억사진 인쇄소가 운영되어 많은 이들이 참관하였다.

특산물 판매장도 행사장에 설치되어 지역특산물 판매가 진행되었다. 방문객들은 직접 맛도 보고 고창군 지역 특산품을 저렴하게 구매도 할 수 있어 1석2조의 즐거움을 누릴 수 있었다. 개막 행사는 첫날인 5일 오후5시부터 진행되었고, 김성국 한국온천협회부회장의 개막선언 후 내외빈 소개 및 축사, 표창수여식이 있었다. 특히, 고창군은 대통령 표창을 수여 받았다. 뒤이어 온천수 합수식과 축하공연 후 불꽃놀이가 진행되었다.

축제 다음날인 6일 일요일엔 온천3종경기, 칠테일쇼, 버스킹 공연, 오프로드RC카 체험 등이 진행되어 남녀노소 관광객들이 즐거운 시간을 보냈다.

축제기간 동안 각 종 체험 프로그램이 운영되었고, 버스킹 공연도 계속 진행되었다.

마지막 날인 7일 2019년 대한민국 온천대축제가 막을 내렸다. 태풍으로인해 일부 일정이 변경되었으나, 축제기간 동안 상쾌한 날씨가 유지되어 안전사고없이 잘 진행되었다고 한다.

이번 온천대축제로 고창군과 석정온천이 좀 더 널리 알려졌으면 하는 바람이다.

01. 고창고인돌

우리나라에 약 3만여기가 있는 고인돌은 청동기 시대의 대표적인 무덤으로 주로 전남, 북을 포함한 한반도의 서남해안에 분포하고 있다. 특히 그 중에서 전북 지역에 2,600여기 이상 중 고창지역은 60%가 넘는 1,600여기사 분포하여 한국에서 가장 밀집되어 있다고 한다. 2003년의 조사와 2005년의 조사, 이어 2009년의 조사에 의하면 세계유산으로 지정된 고창고인돌 유적을 제외하더라도 185개군집에 1,600기 이상이 확인되고 있다. 1965년 국립박물관에 의해서 상갑리 고인돌 3기가 처음으로 조사되었고, 1983년에는 용계리와 운곡리에 걸쳐 22기의 고인돌이 조사되었으며 이는 현재 원광대 학교박물관 정원에 이전 복원되어 있다. 그리고 1992년에는 고창 고인돌유적에 대한 학술적인 연구목적으로 죽림리 2지구 3군의 16기의 고인돌이 조사되었고 2003년 태풍 루사에 의해 죽림리 2419호 고인돌이 완전히 파괴 되었을 뿐 아니라 역시 2433호 고인돌은 유수에 의해 도괴의 우려가 있어 재해고인돌로 명명하고 2004년 원광대학교박물관에 의해서 발굴조사가 이루어졌다. 또한 2004년 도에는 고창-담양간 고속도로 구간인 부곡리에서 20여 기의 고인돌이 발굴조사된 바 있다. 고창 고인돌유적은 단일 구역으로는 우리나라에서 가장 큰 군집을 이루고 있을 뿐만 아니라 다양한 형식의 고인돌이 한 지역에 분포하며, 고인돌 축조정도를 알 수 있는 채석장이 근처에 존재하는 등 동북아시아 고인돌 변천사를 규명하는데 있어 중요한 자료가 되고 있다. 이를 인정하여 세계유산위원회에서는 등재기준 제3항(독특하거나 아주 오래된 것)을 적용, 세계유산적 가치를 인정하였다.



(사진제공: 고창군)

02. 선운산도립공원

선운산은 호남의 내금강으로 불리는 명승지로서 1979년 도립공원으로 지정되었다. 도솔산이라고도 불리우는 선운산은 선운이란 구름 속에서 참선한다는 뜻이고 도솔이란 미륵불이 있는 도솔천궁의 뜻으로 선운산이나 도솔산이나 모두 불도를 닦는 산이라는 뜻이다. 옛날에는 80암자가 골짜기마다 들어섰던 것으로 전하는 선운사는 조계종 24교구의 본사로 검단선사가 창건하고 대참사(참당사)는 진흥왕의 왕사인 의운국사가 창건했다고 하나 천오백년 전의 일이고 현재는 도솔암, 석상암, 동운암과 함께 참당암이 있다. 문화재로는 금동보살좌상, 지장보살좌상, 선운사 대웅전, 참당암 대웅전, 도솔암 마애불 등이 보물, 동백나무숲, 장사송, 송악 등이 천연기념물이며 석씨원류 경판, 영산전목조삼존불상, 육층석탑, 범종, 약사여래불상, 만세루, 백파울사비, 참당암 동종, 선운사 사적기 등이 지방문화재로 지정되어 있다. 이 중 백파울 사비는 추사가 짓고 쓰고 한 추사 글씨 중에서도 대표적이다. 개울 건너 산 중턱에 우뚝 선 바위가 이 산에 침입하는 마귀를 방어하는 신장역할을 하는 봉두암(일명 투구봉), 그 위 산등성이에 돌아앉은 바위가 역시 도솔천에 들어오는 마귀를 방어하는 사지암이고, 여기서 조금만 올라가면 도솔암, 우측으로 층층의 바위계단을 오르면 천길 절벽 위에 도솔천 내원궁 즉 상도솔이 있다. 다시 내려와 나한전에서 좌측을 보면 깎아지른 듯한 암벽에 불상이 조각되어 있는 도솔암 마애불이고 더 올라가면 용문굴, 좌측으로 돌아 오르면 낙조대가 있다. 바로 옆이 천마봉, 도솔천의 비경이 발아래 전개된다. 또한 선운산에는 풍천장어, 작설차, 복분자술 등의 특산물들이 있어 풍천장어구이에 복분자술 한잔으로 최고의 별미를 맛볼 수 있다.



(사진제공: 고창군)

03. 고창읍성

일명 모양성(牟陽城)이라고도 하는 고창읍성은 조선 단종 원년(1453)에 외침을 막기 위하여 전라도민들이 유비무환의 슬기로 총화 축성한 자연석 성곽으로 나주진관의 입암산성과 연계되어 호남 내륙을 방어하는 전초기지로 만들어 졌다. 이 성의 둘레는 1,684m, 높이 4~6m 면적은 165,858㎡ (50,172평)로 동, 서, 북문과 3개소의 웅성 6개소의 치성(雉城)을 비롯하여 성 밖의 해자(壕字) 등 전략적 요충시설이 두루 갖추어져 있다. 축성 당시에는 동헌과 객사 등 22동의 관아건물이 있었으나 병화로 소진 되었으나 1976년부터 성곽과 건물 14동을 복원·정비 하였다 고창읍성의 축성연대에 대하여는 여러 가지 설이 있다. 그러나 고창읍성의 관아건물 보수 시에 나타난 상량문과 각종 문헌 및 성 돌에 새겨진 글자들을 보면 이 성은 조선 세종 32년(1450)부터 단종 원년(1453)까지 전라좌우도 19개 군·현에서 구간별로 분담하여 축성한 흔적이 성벽 구간마다 각자(刻字)되어 있다. 일례로 무장시면(茂長始面)·무장종(茂長綜)이라는 흔적이 있고 동문웅성성벽에는 계유소축감동승지민(癸酉所築監董宋芝玟)이라는 글씨가 남아 있어서 이를 해석해 보면, 고창읍성이 계유년에 축조되었으며 무장현이 축성에 참여했다는 증거라고 볼 수 있다. 고창읍성에 관한 기록은 신증동국여지승람(新增東國輿地勝覽) 고창현성곽조(高敞縣城郭條)에 처음 나타나는데 신증동국여지승람은 중종 25년(1530)에 간행했으나 단지 증보처에 신증이라는 두 글자만 표시하였으므로 성종때 왕명에 의하여 김종직 등이 동국여지승람의 제 2차 수정을 거쳐 탈고한 성종 17년(1484)이전의 계유년으로 축성연대가 압축된다 할 수 있으며 무장현은 태종 17년(1417)에 무송현과 장사현을 통합하여 무장현이 되었으므로 계유소축의 계유년은 1417년 이후의 계유년이 되므로 고창읍성은 1453년의 계유년에 축성된 것이 확실하다고 볼 수 있다. 또한 돌을 머리에 이고 성을 밟으면 병이 없이 오래살고 지승길엔 극락문에 당도한다는 전설 때문에 매년 답성행사가 계속되고 있다. 성밟기는 저승문이 열리는 윤달에 밟아야 효험이 있다고 하고 특히 같은 윤달이라도 3월 윤달이 제일 좋다고 한다. 그중에서도 옛날이 저승문이 열리는 날이라고 하여 초엿새, 열엿새, 스무엿새 날에 답성 행렬이 절정을 이루고 있다. 성을 한 바퀴 돌면 다릿병이 낫고 두 바퀴 돌면 무병장수하며 세 바퀴 돌면 극락 승천한다고 한다. 성을 뚫 때는 반드시 손바닥만한 돌을 머리에 이고 세 번 돌아야 하고 일정한 지역에 그 돌을 쌓아두도록 하였다. 특히 운삼월의 효험을 강조하고 있음도 겨우내 부풀었던 성을 밟아 굳게하기 위함이었을 것이고 머리에 돌을 이게 함으로서 체중을 가중시켜 성을 더욱 다지게하는 의도에서였을 것이다.



(사진제공: 고창군)

04. 석정온천 휴스파

고창 석정온천은 1990년 온천지구로 지정받아, 온천관광지가 되었다. 예로부터 고창군 석정리 온천수는 게르마늄 성분이 풍부하여 치유 온천수로서 알려졌다. 게르마늄 온천은 빈혈, 혈관장애, 심장장애, 저혈압, 세포노화 질환을 예방하고 항암, 항바이러스 물질인 인테페론 생성과 인체의 자연 치료제인 엔돌핀 생성을 촉진한다고 한다. 석정온천을 이용하는 석정휴스파는 2,000여명이 동시 이용이 가능하며, 수차로 시설이 있는 실내스파와 여름에 운영되는 야외스파가 있다. 휘트니스, 푸트코트, 유아방 등 다양한 편의시설도 완비되어 있다. (전화: 063)560-7500 주소: 전라북도 고창군 고창읍 석정2로 173 홈페이지: www.huespapension.com)



(사진제공: 고창군)

- 온천특징: 마니타운을 함유한 라똘온천으로 약알칼리성 온천, 섭씨57도
- 주소: 충남 아산시 온천대로 1459
- 연락처: 041-540-1000
- 홈페이지: www.onyanghotel.co.kr

보들보들한 온천수가 인상적인

온양관광호텔

충청남도 아산시



글.사진/ 네이버블로그 olivia happy space

출처 : blog.naver.com/rlaalgs0209/221462419152



온양온천에 가려고 찾다가 발견한 관광호텔 ! 지금이야 오래된 호텔이었지만 예전에 엄마야빠 젊으셨던 시절엔 신혼여행 필수코스인 핫플레이스 였었다고... 나는 데일리 호텔에서 이런 패키지로 예약했다. 세명이 가기로 했기때문에 온천1인 조식1인 추가 하였고 보니 까 조식 온천 추가한 금액 합해서 2만원정도 추가가 되고 방값은 따로 3만원 인가가? 추가가 되었었다. 암튼 처음에 도착해서 체크인 을 하고 ~! 프론트데스크를 지나고 엘리베이터를 타고 5층에 묵었었기에 내리자마자 보이는 복도를 지나서 방에 들어갔다. 걱정을 많이했는데 생각보다 깨끗하고 좋았다. 물론 완전 좋은 호텔들에 비하면 별로라고 생각할수 있겠지만 가성비를 생각하면...역에서 가까워 접근성도 좋고 가성비를 따졌을 때 꽤 괜찮은 호텔이었다^^ 만족 온양에 온 목적인 대온천탕을 가려면 지하1층으로 내려가서 코너를 돌면 카운터가 보이는데 가격은 이렇게 구성되어있다. 대단한곳은 아니었고 그냥 목욕탕이었으며, 나름 크고 괜찮았다. 조금독특하다고 느낀건 물이 신기하게 보들보들했다.

- 온천특징: 중탄산나트륨이 함유된 알칼리성 온천, 섭씨27도
- 주소: 경기도 화성시 팔탄면 울암리 845-21
- 연락처: 031-352-7275
- 홈페이지: www.hotelprovence.co.kr

서울에서 가깝고 아이랑 이용하기 좋은

프로방스 울암 온천

경기도 화성시



글.사진/ 네이버블로그 날아라다용맘 |

blog.naver.com/dayoungmom98592/221525779156



서울에서 1시간정도 거리에 있는 화성 프로방스 울암은 호텔과 스파가 함께있어서 가족단위로 많이 오시는듯해요~ 아무래도 아직 어린 아이와 함께하기에는 대형 워터파크가 있는 리조트도 좋지만 이렇게 아담하고 따뜻한 온천스파도 장점이 참 많은것 같아요. 저희는 숙박하고 수영장을 이용해서 하루는 패키지에 온천스파가 포함되어 있었구요. 체크인아웃하는날은 체크인하는곳에서 인당 만원에 입장권을 구매했어요. 역시나 제가간날은 평일이었구요 주말엔 사람이 좀 있었는데 평일엔 정말 전세내고 놀았어요. 주말에도 미친듯이 붐비지 않고 전부 아이를 동반한 가족단위였어요. 커플들은 찾아볼수 없었어요. 내부가 춤지않아서 아직 36개월이 안된 아이와 함께 동반했는데 전혀 문제 없었어요. 다만 저는 피부가 예민한편이라 물이 좀 안맛았는지 트러블이 좀 올라왔는데 아이는 괜찮은거보니..그날 제 피부상태가 안좋았나 봐요. 락스냄새가 심하게 나지도 않았고 괜찮았는데 말이에요. 아이 튜브는 가져왔구요. 구멍조끼는 대여가능해요. 물온도가 따뜻해서 아이가 장시간 놀기에도 추워하지 않아 좋았구요. 어느 워터파크와 마찬가지로 보증금내고 선배드 대여해요. 번호표받아서 배드에 붙여놓구요. 키가 이제 90정도 되는 저희 아이는 무릎까지 오는 높이의 유아풀이 시시한지 들어가려 하지 않았구요. 처음에만 몇번 왔다갔다 하면서 놀았네요. 어린아이들이 즐길만한 미끄럼틀 하나 없는게 아쉽다는 평들이 많았는데 정말 작은 유아용 미끄럼틀이라도 생겼으면 좋겠어요! 역시나 아이가 미끄럼틀 좋아하는데 이걸 또 어린유아들이 탈수가 없으니 아쉽더라고요. 괜히 아빠만 3번 정도 타고 귀에 물들어갔다고 난리 난리치더라고요. 사람도 북적이지 않고 하루 호텔에서 푹 쉬다가 어린아이와 물놀이하기에는 가성비 훌륭한것 같아요. 한여름이 아니고는 호텔수영장도 완전 온수수영장을 찾기 힘들잖아요. 이래저래 100%만족할만한 곳을 찾기가 힘들겠지만 저는 가성비 엄청 만족했네요. 외부로 나가면 또 노천탕이 있는데. 제가 갔던 때는 아직 찬바람이 많이 불어 외부에 사람이 없더라고요. 근데 물은 엄청 따뜻!! 서울근교 온천스파로 거리도 멀지않고 호텔과 함께있어 아이랑 이용하기좋은가성비좋은 온천스파로 재방문의사 있네요~

- 온천특징: 실리카와 철분이 함유된 탄산천
- 주소: 충북 충주시 양성면 새바지길 37
- 연락처: 043-844-2020
- 홈페이지: www.neungam.com

지하 600미터 천연탄산온천

능암온천랜드

충청북도 충주시



글.사진/ 네이버블로그 투비해피
blog.naver.com/fashionygood/221185744204



온천여행 다녀왔어요. 충주 능암온천랜드 국내 탄산수 온천으로 유명한 곳이에요. 능암온천 수질이 좋아서 국가에서 지정하는 몇 안되는 온천중에 하나랍니다. 겨울여행, 온천여행으로 충주가 서울에서 1시간 10분 밖에 안걸려서 조용하게 온천 즐기러 오기 좋은곳같아요. 탄산온천으로 유명한 능암온천이라 TV에도 나왔었나봅니다. 이 동네가 엄청 시골이라 주변에 건물들이 많이 없답니다. 그래도 충주 능암온천랜드는 생각보다 규모가 크네요. 능암온천랜드 탄산수는 지하 600미터에서 나오는 천연 탄산수 라고합니다. 탄산성분과 천연미네랄이 많아서 피부에 좋은 탄산약수예요. 온천 효능은 신경통,근육통, 관절통,치질,고혈압,당뇨등 건강에 좋아서 어르신들이 특히나 많이 찾으시는거 같아요. 그리고 피로회복에는 온천이나 사우나가 최고예요 ^^ 입욕순서대로 친척동생들과 온천을 즐겼답니다. 실내라 사진은 못찍었지만 충주 능암온천랜드는 엄청 큰 워터파크온천을 생각하지마시고, 동네에 있는 실제 온천수, 탄산수가 나오는 큰 목욕탕 정도로 생각하시면 맞을거 같아요. 그리고 온천 가족탕도 있답니다. 가족끼리 온천여행 오면 좋을거같네요^^ 예전에 여기 능암온천랜드에서 ATV 4륜 바 이크를 빌려서비내섬 코스 따라 타고 논척 있었거든요. 너무 재미있어서 아직도 추억이 생생해요. 겨울에 온천여행 생각하시는분들은 국내 천연 탄산수로 유명한 충주 능암온천 추천드려요.



온천체험기 공모 안내

한국온천협회에서 발간하는 소식지 "온천과사람"에 게재될 온천체험기를 모집합니다.
많은 관심과 참여바랍니다.

전국 온천협회 회원사에 인쇄되어 배포되거나
한국온천협회 홈페이지(www.hot.spring.or.kr)를 통하여 온라인에 배포됩니다.

참가 대상 : 대한민국 온천을 방문하여 체험하신 모든 분

접수 기간 : 수시

접수 방법 : 협회 이메일(hot_spring@naver.com)로 자유롭게 작성된 전자문서 혹은 블로그 URL 주소 전송

- 선정되신 분께는 소정의 상품을 드리고 있습니다.



온천 상식관련 낱말 퀴즈 풀고 온천여행을 떠나세요~

		③ 한	
① 석			
② 식			

▪ 참여 방법

"온천협회홈페이지 퀴즈 이벤트" 배너를 클릭하신 뒤
정답과 희망하는 온천을 알려 주세요~

www.hot.spring.or.kr

▪ 이벤트 기간 : 2020년 3월 31일(화)까지

▪ 당첨자 경품 : 1등(상품권 3만원 x 10명), 2등(온천입욕권 2장 x 100명)

▪ 당첨자 발표 : 2020년 4월 1일(수)부터 온천협회 홈페이지 게재

〈가로 문제〉

- ① 고창군에 있는 온천으로, 신진대사를 활성화시키고 바이러스성 질환에 특효가 있다고 알려져 있는 게르마늄 성분이 포함되어 있는 온천의 이름은?
- ② 온천수 중 소금을 주성분으로 하고 목욕 후 온천 성분에 의해 수분 증발을 막아 체온 발산을 감소시켜 몸이 따뜻하게 유지 시켜주는 온천의 종류는?

〈세로문제〉

- ③ 한국 온천의 건전한 발전과 온천자원의 효율적 관리에 주력하여 관광산업의 발전에 기여하기 위하여 온천법 규정에 근거하여 설립된 단체 (협회의 이름은)?

- 온천특징: 약알칼리성 식염천, 섭씨 60도 이상
- 주소: 부산광역시 동래구 온천장로119번가길 27-5
- 전화번호: 051-555-4316

뚝심 있는 물맛의 이유

부산광역시 동래구 만수탕



글.사진/ 안소정 작가

등산 밑이 어둡다고 했던가. 그간 온천을 찾아 나라 밖으로 쏘다니기 바빴다. 하지만 나가는 것도 한계가 있는 법. 다음을 기약하며 꺾꺾 눌렀던 온천 욕구를 도저히 참을 수 없을 지경에 이르렀다. 안 되겠다, 어디든 가자. 보석 같은 온천이 분명 있을 거야. 간절한 마음으로 검색창과 지도를 뒤흠 끝에 드디어 찾았다. 그토록 찾던 온천이 편도 한 시간 거리에 있다네! 목욕 가방을 들고, 갈급한 마음을 동력 삼아 충동적으로 길을 나섰다. 도착지는 부산광역시 동래 온천. 접근성 뛰어난 도심 속 온천이라 늘 사람들로 붐비는 동네다.



역사가 깊은 온천 지구지만 대부분은 큰 규모의 현대적 시설로 탈바꿈한 지 오래. 하지만 오늘의 행선지는 좀 다르다. 사람들이 몰리는 대로를 지나 골목과 샛길로 접어들자, 인기척은 사라지고 조용한 기운만이 감돌았다. 이윽고 '만수목욕탕, 목욕합니다' 라는 입간판이 보였다.

첫인상부터 전율이 일었다. 바깥부터 여탕과 남탕 출입문이 분리된 구조며 탈의실이 커튼으로 가려져 있는 것까지, 타임머신을 타고 옛날로 돌아간 듯한 외관에서 역사가 짐작됐다. 딱 봐도 내공이 넘치는, 그러나 무심히 카운터를 지키고 앉은 사장님께 요금을 건넸다.

커튼을 건자 자그마한 탈의실이다. 스무 개 남짓 로커가 전부인 작은 공간 안에 냉장고며 선풍기, 드라이어기, 벽시계, 텔레비전, 의자, 평상. 체중계가 구석구석을 채우고 있는 풍경이 정겨웠다. 안쪽 욕실은 더 단순했다. 오른쪽에 나란히 있는 온탕과 냉탕이 전부. 그마저도 탕 하나에 어른 두셋이 들어가면 딱 차는 미니 사이즈다. 왼편에는 긴 타원형의 바가지 탕이 있고, 샤워기 달린 자리가 네다섯 개. 마침 할머니 한 분이 느긋하게 목욕 중이었다. 할머니께 눈인사를 살짝 건넨 뒤, 망설임 없이 바가지 탕에 자리를 잡았다. 이런 데선 바가지 목욕이 제맛이니까.

깨끗이 닦아 윤이 나는 푸른 타일 위로, 온천수에서 모락모락 피



어나오는 김이 눈앞을 뿌연게 흐렸다. 먹음직스러운 음식을 보고 군침이 도는 것처럼, 갑자기 마음이 동했다. 바가지에 물을 그득하게 퍼서 정수리부터 물을 천천히 흘린다. 몸을 타고 따끈한 기운이 퍼진다. 그래, 이 맛이지! 상상보다 물맛이 더 좋았다. 신이 나서 목욕하는 나를, 할머니가 깜빡깜빡 눈을 깜빡이며 바라 보셨다. 호기심 어린 시선에 그저 말없이 웃어드렸다.

온탕에 몸을 담그자 실크처럼 매끄러운 촉감이 피부를 포근하게 감쌌다. 열기가 머리끝까지 차오를 때쯤 냉탕으로 몸을 던졌다. 산들바람처럼 기분 좋은 냉기가, 몸 구석구석을 식혔다. 그 상쾌함에 나도 모르게 미소가 번진다. 그런 나를 본 할머니가, 혼잣말인지 모를 말을 건네 왔다. “젊어가 그러나, 찬물에 풍덩 풍덩 잘도 들어가네. 내사 심장이 쪼려가 못 들어가겠다.” 그 말에 아까보다 더 입꼬리를 당겨 활짝 웃었다.

그렇게 원 없이 즐긴 뒤 나가는 길, 여전히 자리를 지키고 계신 사장님께 인사를 드렸다.

“사장님, 목욕 잘했습니다. 물이 참 좋네요.”

그러자 무뚝뚝해 보였던 이기희 사장님의 얼굴이 환해졌다.

“당연하지요, 온천 백 프로 아닙니까. 욕상에 있는 물탱크에다가 맨날 물 받아서 탕에 넣거든. 원래 물 온도가 제법 높아요. 바로는 못 쓰고 받아서 하룻밤 정도 식힙니다. 냉탕도 그래 해갖고 온천이라. 탕에 수돗물은 하나도 안 쓰지.”

역시, 착착 감기는 물맛이 보통이 아니더라 싶었다.

말을 튼 김에 궁금한 점들을 여쭙봤다.

“사장님, 여기는 언제 개업했나요?”

“아, 그게 얘기가 긴데……. 친정엄마가 처음 열었는데, 개업은 67년도니까 오십 년 넘었네. 엄마가 일본에 좀 계셨어요. 그래서 일본 온천 목욕탕을 보고 만들었다 하더라고. 원래는 탕도 가운데 둥그렇게 딱 한 개였어요. 근데 너무 낡고 그래서 이십 년 전쯤 물려받을 때 고친 게 지금 구조고. 그래도 최대한 옛날 모습을 남겨서 고친 거라. 엄마 살아 계실 적에 말씀하신 게, 온천은 물이 제일 중요하다고 했지. 그래서 나도 그렇게 배워서 옛날 방식 그대로 하는 거예요. 또 엄마가 많이 나누셨어요. 온천은 돈 버는 거 보다 베풀려고 하는 일이라고요. 예전에는 목욕하기 어려운 분들이 많았거든. 날을 정해서 무료 목욕도 하게 해드리고 그랬지요.”

대를 이어 지켜온 고집과 철학이 대단하게 느껴졌다. 이어 요즘은 어떠신지 여쭙봤다.

“힘들어요, 힘들기는. 거의 혼자서 하니깐. 설비 보수할 것도 계속 생기고, 매일 물 빼고 청소하고 보통 일이 아니고. 단골들이 연세가 있으시니까 돌아가시는 분들도 많고. 그래도 할 수 있는데까지는 해야지요.”

그 밖에도 사장님은 이런저런 이야기를 들려주셨다. 숲한 어려움 속에서도 어머니의 가르침을 잊지 않았던 지난날의 기억이며, 오랜 세월 변함없이 찾아와주는 손님들에 대한 고마움까지. 귀중한 사연들이 물 흐르듯 쏟아졌다.

빠르게 변해가는 환경 속에서도 물맛을 지켜내기란, 어지간한 뚝심 없이는 불가능한 일이 아닐까. 그렇기에 매끄럽고 맑은 물만큼이나 온천을 향한 한결같은 마음이 감동이었다. 내일 그리고 먼 훗날에도, 언제나처럼 따뜻한 물을 채우고 동래 온천의 골목을 밝혀주기를 바란다.



안소정 작가

회사원이자 제7843대 베틀 온천 명인. 주말이면 목욕 가방 들고 떠나, 목욕과 사람을 잇는 이야기를 기록합니다. 베틀 온천 명인에 도전한 여정을 그린 책 <온천 명인이 되었습니다>를 썼습니다. onsenwhale@gmail.com

- 온천특징: 약알칼리성 실리카 온천, 섭씨52도
- 주소: 경상남도 창원시 의창구 북면 천주로 1167
- 연락처: 055-298-4400

행정안전부 인증 보양 온천

경상남도 창원시 마금산원탕 보양온천



마금산원탕 보양온천은 마금산온천(북면온천)의 시초로서 조선 세종실록지리지(1453년)와 동국여지승람(1481년)을 비롯한 역사서에 기록이 남아 있을 정도로 역사깊은 온천이다.

당시 욕실3칸, 객실3칸 규모였던 것으로 전해지고, 1927년 마산 도립병원장 도꾸나가 원장이 역사적 기록을 통해 현 마금산원탕 보양온천 자리에 현대식으로 시추 개발하였다고 한다.

마금산원탕 보양온천수의 수온은 최고온도 58도, 평균온도 52도이며 수질은 특히 염소(Cl), 황산칼슘(CaSO4), 황산나트륨(Na2SO4), 칼륨(K), 용존실리카(SiO2)등이 함유된 약알칼리성 실리카온천이다.

근육통, 재할 만성피로, 피부미용, 아토피피부염, 상처치료, 신경관절, 잠수병, 부인병 등에 탁월한 효과가 있는 것으로 알려져 있다.

2015년 경상남도 최초 마금산원탕이 행정자치부 인증 보양 온천으로 승인되어 마금산원탕 보양온천 승인되었다.

2014년 리모델링으로 온천탕, 가족탕, 물놀이장 바데풀(수치료) 등의 깨끗한 편리한 시설을 갖추고 있어 온천 여행지로 손색 없다.

대중탕 6,000원

대중탕+물놀이장 11,000원

가족탕 20,000원 ~ 40,000원



- 온천특징: 유황성분이 함유된 약알칼리성 온천, 섭씨32.6도
- 주소: 서울시 광진구 자양동 663-21 YM프라젠스파
- 연락처: 02-3436-0005
- 홈페이지: www.ym21.com



서울 도심속 천연 유황온천

서울시 광진구 우리유황온천

서울 주요 권역인 강남 및 강북 양 방향에서 접근이 용이한 도심(잠실대교 북단, 광진구 자양동)에 위치하고 있으며 지하 1,040m에서 직접 끌어올린 32.6°C의 유황성분이 함유된 약알칼리성, 중탄산나트륨 온천이다. 온천이 희귀한 서울 그것도 도심에서 천연 유황 온천욕을 즐길 수 있어 서울 시민들의 지친 삶에 휴식과 쉼터를 제공하고 있다.

서울시내 도심속 온천으로 고객들의 사랑을 받고 있는 우리유황온천은 특히 온천 수질을 최고로 여기는 매니아 입욕객들이 날로 증가하고 있다. 주요 시설로는 천연온천수를 즐길 수 있는 대온천탕, 히노기탕, 개인 율포욕탕, 소금방, 좌욕실 등과 스포츠맛사지 등의 부대시설을 보유하고 있으며, 족욕을 즐길 수 있는 야외 카페, 헬스장 등 편의시설을 연계하여 운영하고 있다. 동의보감 등에 기록되어 있는 유황은 아토피염 등 피부질환과 관절염, 신경통에 특효를 보이고 있는 것으로 알려지고 있다. 실제로 유황온천욕을 통해 피부 트러블이 개선되었다는 고객들의 이용 후기가 줄을 잇고 있다. 삶은 달걀 냄새가 나는 유황 온천수는 손으로 만졌을 때 미끈미끈해 비누를 사용하지 않고 손으로 비벼서 물기를 말리는 것이 유황 온천욕 이용팁이라고 한다.

KBS (VJ 특공대), MBC 등의 지상파 및 조선일보에서는 우리유황온천을 대한민국 대표 힐링 온천으로, 일본 NHK 방송, 대만 CBS 라디오 방송에서는 대한민국 유명 온천으로 소개하여 국내외 고객들과의 접점과 교감을 넓혀가고 있다.



- 온천특징: 약알칼리성 온천, 섭씨40도
- 주소: 경기도 이천시 모가면 사실로 984
- 연락처: 031-645-2000
- 홈페이지: www.termeden.com

심신이 차분해지는 약알칼리성 온천

경기도 이천시 테르메덴 풀앤스파



이천 테르메덴 풀앤스파는 2006년 경기도 이천에 독일식 온천을 테마로 개장하여 12년간 450만명의 방문객을 모으며 명소로 자리잡았다. 테르메덴 온천은 약알칼리성 온천으로 산성화된 몸을 중성화시키는 물론 피부도 차분해지고, 마음도 차분해진다. 뽀드득 뽀드득 하는 맨살 느낌을 느낄 수 있다. 특히, 이번 여름에 리모델링하여 스파시설과 주변 시설들이 무척 좋아졌다. 실외스파는 기존 3966㎡에서 1만2231㎡으로 약 3배 규모로 확장되었다고 한다.

총 6개 테마로 △인피니티풀 △아쿠아바 △풀파티 시설 등 2030세대가 선호하는 최신식 시설과 △파이어베이스 △키즈 웨이브풀 △스플래시풀 등 800여평 규모 키즈 워터플레이존을 구성되어 있다.

또 썬베드와 카바나를 확충해 고급스러운 분위기를 연출하고 있다.

실내 시설은 한국인이 좋아하는 찜질시설이 있다. 편백나무방, 황토방, 소금방, 맥반석방 등의 찜질방 외에 패밀리룸, 릴렉스룸, 안마의자룸, 키즈라이브러리 등 다양한 시설을 설치되어 있다.

또 다른 특징으로, 숲속 캠핑단지가 있다는 것이다. 관계자에 따르면 기존 대비 2배 규모로 확장하고 총 30동 카라반을 설치했다고 한다. 카라반 내부 침구 및 어메니티를 호텔급으로 구비했으며, 목재 데크, 의자, 조명까지 감성 캠핑을 만끽할 수도 있도록 되어 있어, 방문객들은 특별한 경험을 할 수 있을 것이다.



- 온천특징: 1)칼슘-중탄산 온천, 섭씨28도 2)알칼리성 온천, 섭씨31.1도
- 주소: 경북 문경시 문경읍 온천2길 24
- 연락처: 054-572-3333
- 홈페이지: www.mgspring.com



한번에 2가지 온천을 즐기다!

경상북도 문경시 문경종합온천

문경종합온천은 칼슘중탄산온천과 알카리온천의 두가지 온천수를 즐길 수 있는것이 가장 큰 장점이다.

문경온천의 칼슘-중탄산온천수는 국내 유일로 31.1도의 약산성칼슘의 중탄산천이다. 황토색 빛깔을 띠고 있고 만성질환 류마티스, 만성피부염, 알레르기성피부염, 심장병 치료에 효능이 있다고 한다.

양금처럼 희게 보이는 미세한 물질들은 석회암석이 용해된 미세석회질로 피부에 접촉될 때 붉은 물질이 몸에 붙는 것을 체험할 수 있다.

그리고 문경온천의 알칼리성 온천은 pH9.6으로 국내에서 발견된 온천수 중 최고 수치를 나타내고 있어 목욕 시 피부가 매끌매끌해지며 소화기 및 비뇨기 질환에 효과가 있다고 한다. 이는 류마티스 관절염, 류마티스 신경통, 피로회복, 동맥경화, 막성피로증, 병후 회복기 등에 효능이 있다고 온천 관계자가 설명하고 있다. 건물 내 부대시설로 스크린골프연습장, 오미자뺨&카페 불이네, 각종 약재를 판매하는 예향한차마을, 생활한복 전문점, 직접양식하여 끓이는 진추어탕식당 등이 있다.

주변관광지로 한국인이 뽑은 꼭 가봐야할 곳 1위인 문경새재가 있으며, 골프장, 페러글라이딩, 썰라인, 레파팅, 철로 자전거 등 각종 레저스포츠가 온천 주위에 있어 자연과 함께 여러 체험을 즐길 수 있다.

숙박시설로 문경관광호텔이 있으며, 호텔 투숙시 문경종합온천 입욕료 할인 쿠폰을 제공하고 있다.



- 온천특징: 중탄산나트륨이 함유된 약알칼리성 온천, 섭씨42.2도
- 주소: 경북 울진군 북면 덕구온천로 924
- 연락처: 054-782-0677
- 홈페이지: www.dukgu.com

국내 유일 자연용출 온천

경상북도 울진군 덕구온천스파월드



경북 울진에 위치해 있는 덕구온천은 국내 단 한곳 뿐인 자연 용출온천수이다. 또한, 온천 성분과 시설이 인증되어 "국민보양 온천"으로 지정되었다.

온천 성분은 칼륨, 칼슘, 염소, 중탄산나트륨, 마그네슘, 리튬, 황산염, 규산이 함유되어 있으며 약 알칼리성 온천수이며, 온도는 자연용출 42.4℃이다.

관계자에 따르면 덕구온천은 신경통, 류마티스성 질환, 근육통, 피부질환, 중풍, 당뇨병, 여성피부미용에 효과가 있으며, 특히 잠수, 운동, 등산으로 인한 근육신경마비 에는 더욱 특효를 볼 수 있으며,가급적 2~3일계속해서 입욕하면 더욱 효과가 있다고 한다.

덕구계곡에선 용출온천의 모습을 볼 수 있고, 트래킹 코스로서 아주 인기가 많은곳 이라고 한다.

온천수를 이용한 야외 물놀이(스파월드)는 남녀노소 누구나 이용이 가능한 온천수로 이루어진 다양한 시설이 즐길 수 있다.



올해엔 호텔과 콘도를 대대적으로 리모델링하여 고급스럽고 쾌적한 시설로 변모하였다. 건강한 먹거리와 친환경적인 재료를 사용한 호텔내 한마루 식당에는 조리사가 직접 요리하는 아침식사와 직접 담근 된장과 밑반찬이 일품이다. 주변 관광지로 성류굴, 응봉산, 죽변항의 대게와 펼 펼 뛰는 횡감 등을 맛볼 수 있다. 덕구온천은 자연용출 온천과 다양한 부대시설과 자연환경, 그리고 1급 호텔 시설이 갖춰진 대한민국의 대표적인 국민보양온천이라고 할 만하다.



회원사 탐방 신청 안내

한국온천협회에서 발간하는 소식지 '온천과사람'에 게재될
회원사 탐방 관련하여 신청을 받고 있습니다.
회원사 분들의 많은 관심과 참여바랍니다.

작성된 탐방기는 전국 온천협회 회원사에 인쇄되어 배포되거나
한국온천협회 홈페이지(www.hot.spring.or.kr)를 통하여 온라인에 배포됩니다.

참가 대상 : 한국온천협회 회원사

접수 기간 : 수시

접수 방법 : 협회 이메일 접수 hot_spring@naver.com

온천Tip

검증받은 진짜 온천을 찾으려면
한국온천협회 홈페이지를
방문해주세요!

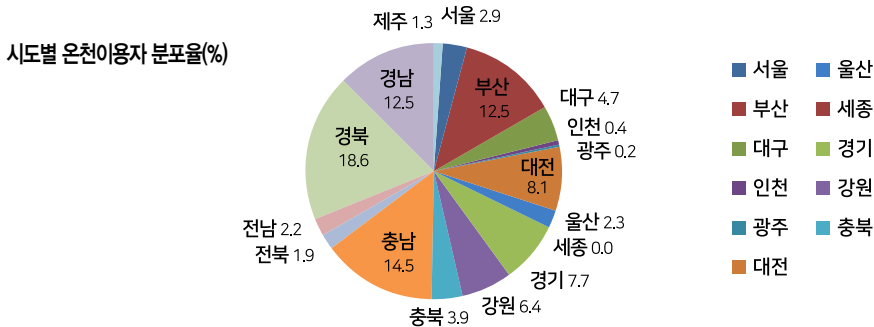
전국 온천의 정확한 정보와
관련된 소식, 그리고 각 종 이벤트를
확인하실 수 있습니다.

hot.spring.or.kr

온천 이용 활성화를 위한 정책방향

글 / 행정안전부 지역균형발전과 사무관 임근목

우리나라의 65세 이상 고령인구는 2018년에 14.3%로 고령사회에 진입하였음에도 불구하고 온천 이용인원은 1998년부터 10년간 증가률이 25.9%임에 비해 지난 10년간은 13.0%로 감소한 상황이다. 2018년 전체 온천이용인원은 약 6천만명이며 경북, 충남, 부산·경남, 대전 순으로 온천이용이 많은 것으로 나타났다. 현재 온천이용인원 증가률이 감소하고 있고 최근 일본의 수출제한 조치로 인하여 국민들이 일본 온천여행을 자제하고 있음을 고려할 때, 국내 온천 활성화를 위한 다양한 정책이 필요한 시점이다.



1. 온천의료문화 창출

2009년부터 온천의 의료적 활용을 촉진하기 위하여 온도·성분이 우수하고 건강증진 시설 등을 보유한 온천이용시설 10개소를 보양온천으로 지정하고 있다. 이와 관련하여 문화체육관광부와 한국관광공사는 “웰니스관광 25선”으로 스파랜드 셉템시티(부산), 리조트 스파밸리(대구), 스파리쿠아 전주온천(전북 전주)을 선정하여 우수 웰니스 스파시설로 홍보하고 있다. 또한, 2018년 외국인 환자수는 약 38만명으로 지속적으로 증가하여 의료관광에 대한 관심이 고조되고 있으므로 온천의 의료적 활용을 촉진하기 위하여 기존의 입욕중심 활용 이외에 온천수를 활용한 의료문화를 증진함으로써 새로운 활로를 모색할 필요가 있다. 현행 온천법 시행령은 일반병원, 요양병원, 요양원 등을 온천이용시설에서 제외하고 있으므로 의료기관, 노인의료복지시설 등에서 온천이용이 가능하도록 개정하여 온천의료문화를 촉진할 계획이다. 또한, 자치단체의 다양한 온천시책을 활성화할 수 있는 온천도시 지정기준 등 세부계획을 마련하여 온천도시 지정을 추진할 예정이다.

2. 온천 산업 활성화 촉진

최근 미네랄 성분을 함유하고 있는 온천수화장품의 효능과 K-뷰티에 대한 관심으로 온천수 화장품에 대한 관심이 증가하고 있다. 일부 자치단체는 지역 온천수를 활용한 화장품을 출시하고 있으며 온천수를 음용수로 제공하고 있다. 특히, 충청남도는 ‘웰니스스파 임상지원센터’를 조성하여 온천수를 활용한 산업을 지원하고 있다.

· 주요 온천수 산업화 현황

분류	온천명(브랜드)
화장품	금진온천(크레올랩), 수안보온천(에네스티, 수안수), 도고온천(온궁), 덕구온천(수애진), 제주 탄산온천 등
음용수	강천온천(전북 순창), 백양온천(전남 장성)
입욕제	도고온천(아토피 입욕제)

3) 온천정보에 대한 체계적 관리·분석

현재 매년 전국 온천현황을 발간하여 온천지구 개발 현황, 온천지구별 온도·성분 현황, 온천이용인원 등을 파악하고 있다. 한국온천협회는 홈페이지를 통해 회원사에 한하여 온천 온도 및 성분, 시설현황 등을 제공하고 있다.

또한, 시장·군수는 온천이용시설에 대해 원칙적으로 5년마다 성분검사를 실시하고(유황·탄산의 경우 1년), 온천이용시설은 성분검사 결과(온도, 성분 등)를 온천이용시설 안의 보기쉬운 장소에 게시하고 있다.

이러한 개별적으로 관리되고 있는 전국 온천에 대한 세부정보를 통합적으로 관리하고 분석하여 온천 제도개선과 정책 마련시에 활용할 계획이다. 또한, 일반인이 알고 싶은 온천이용시설별 온천정보를 온라인 정보체계를 통하여 전달함으로써 온천이용에 편리함을 도모하여야 할 것이다.

온천은 과거부터 우리나라의 소중한 관광자원이며 치료수 역할을 담당해 왔다. 현재도 매년 10여개의 새로운 온천이 발견되어 개발되고 있다. 오랫동안 국민과 함께 성장해 온 온천을 우리 후손에게 아름다운 유산으로 물려줄 수 있도록 지속가능한 발전을 위한 다양한 방안을 마련하여 추진할 계획이다.



온천전문검사 절차 안내

시장·군수 또는 온천종사자 등이 온천전문검사기관과 검사비용을 결정한 후 온천협회에 위탁

온천협회는 위탁받은 해당전 문검사기관에 검사 의뢰

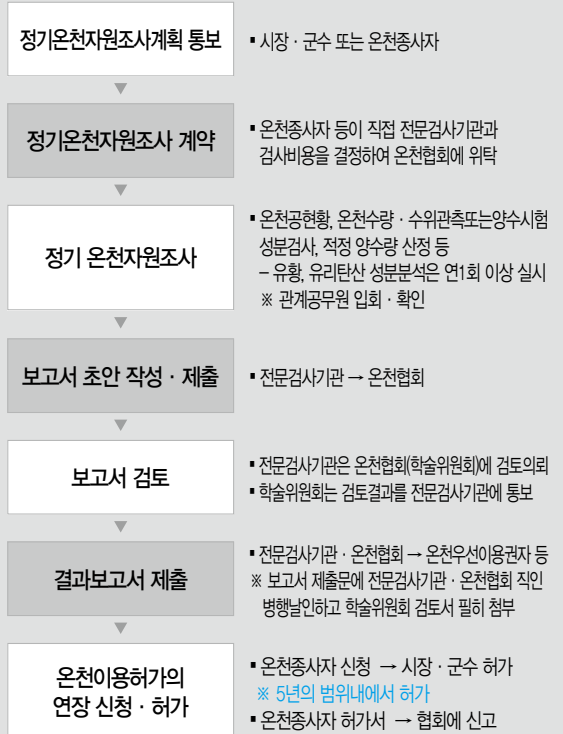
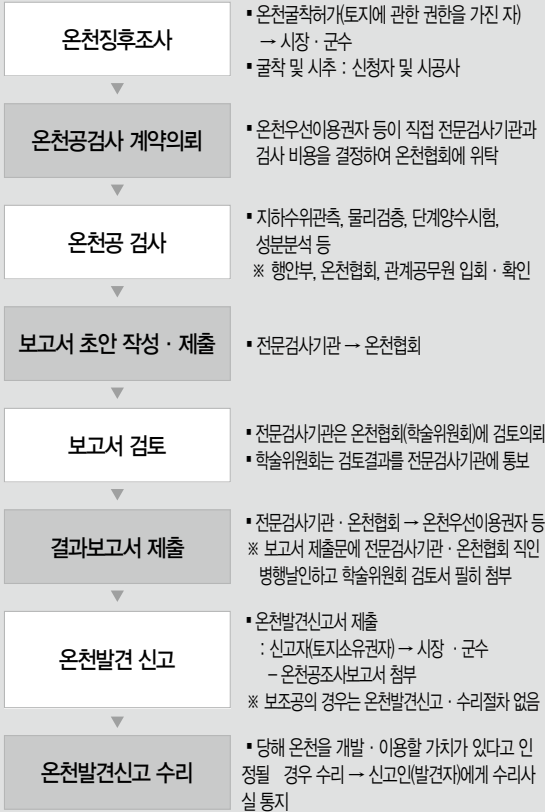
의뢰받은 온천전문검사기관은 약정일내 검사보고서 초안 작성·제출

온천협회는 학술위원회 검토를 거친 최종 보고서를 신청자에게 제출

※ 최종 검사보고서 제출문에는 전문검사기관과 온천협회의 직인을 병행날인하고 학술위원회 검토서를 필히 첨부

[온천공 검사]

[정기온천자원조사]



온천전문검사기관 등록현황

(주)한국중앙온천연구소	서울 금천구 가산디지털1로 2 (가산동)우림라이온스 2차 303호	02)2027-3470
(주)하나 엔지니어링	울산광역시 울주군 범서읍 대동길 28, 306호(센트로시티)	052)238-5801~2
(주)한국건업 엔지니어링	경기 광명시 범안로 1039 (하안동) 삼호빌딩 7층	02)894-2472
(주)세기종합기술공사	세종특별자치시 한누리대로 2150, 712호(보람동,스마트허브1)	044)863-1025
중앙컨설턴트(주)	서울 강남구 압구정로 32길 23(신사동 608-1) 신우빌딩 2층	02)2156-6031
(주)옥수개발	서울 송파구 위례성대로 18길 28-1 수성빌딩 1층	02)412-8944
(주)진산	제주 제주시 일주동로84(화북2동 4955-4) 대혜주상복합 2층	064)756-8868
(주)지오엠	경남 김해시 내덕로86번길 18-11	055)327-2709

2019
지역온천축제
소식

01

2019년 2월 15일
제37회 해운대달맞이 온천축제

(사진제공:해운대구)



부산 해운대해수욕장 일대에서 '제37회 해운대 달맞이· 온천축제'가 2019년 2월 17일부터 19일까지 개최되었다. 이 행사는 해운대지구발전협의회가 주최하고 해운대구와 부산시가 후원한다. 백사장에 '소망기원문 쓰기' 특별부스가 마련돼 주민과 관광객 누구나 한해의 액을 막고 새해 소망을 기원하였다. 19일 정월대보름에는 월령기원제, 달집태우기, 강강술래, 대동놀이 등 다양한 행사가 진행되었다. 오후 3시30분에는 온천비가 있는 해운대구청 앞 열린정원에서 '온천전설 무용극'이 펼쳐지고 해수욕장까지 거리 퍼레이드가 진행되었다. 해운대해수욕장에서는 달집 앞에 제례상을 차려놓고 새해 안녕을 기원하는 제를 지낸다. 달이 뜨는 시각인 오후 5시 41분 축제의 하이라이트인 달집 태우기가 진행되었다. 활활 타오르는 달집을 배경으로 강강술래 공연이 펼쳐졌다. 강강술래 공연은 영남지역의 유일한 강강술래단인 해운대동백강강술래단이 맡는다. 동근 대보름달 아래 흥겨운 풍물패 장단에 맞춰 관광객이 하나로 어우러지는 대동놀이를 축제의 막을 내렸다. 해운대구청 관계자는 매년 2020년에도 행사가 예정되어 있으니 많은 관심바란다고 전하고 있다.

02

2019년 4월 12일
제35회 수안보 온천제

(사진제공:충주시)



제35회 수안보 온천제가 2019년 4월 12일부터 14일까지 개최되었다. 특히 봄날의 정취 만개하는 벚꽃놀이 꽃놀이의 피로를 나른하게 풀어주는 온천을 동시에 즐길 수 있는 축제였다. 이 축제는 수안보 온천수의 영원한 용출을 기원하기 위해 매년 봄 열리는 축제로, 수안보 석문천변을 따라 길게 늘어선 벚꽃 아래 풍성한 볼거리와 즐길거리 즐길 수 있었다. 특히 수안보 족욕체험장이 무료로 운영돼, 벚꽃이 흐드러지는 석문천 주변 경관을 감상하며 느긋하게 족욕을 즐길 수 있었다. 축제는 12일 수안보의 대표 요리인 평 요리 시식회를 시작으로 주민화합 길놀이, 개막식, 불꽃놀이, 축하콘서트로 그 시작을 알렸다. 13일에는 휴(休)탐방로 걷기대회, 온천사랑 미술대회, 평 산채 비빔밥 퍼포먼스, 온천수 송편 만들기 대회 및 다양한 문화공연들이 이어졌다. 특히 수안보 조산공원 내에 있는 휴 탐방로는 휠체어, 유모차도 올라갈 수 있는 최고의 힐링 산책로이자 삼림욕장으로, 이 길을 걷는 '휴탐방로 걷기대회'가 열려 가족, 연인, 친구와 함께 참여하여 힐링의 시간을 가져볼 수 있었다. 또한 평 산채 비빔밥 퍼포먼스 후에는 평 산채 비빔밥 500인분 시식회도 준비돼 있었다. 14일에는 온천수의 영원한 샘솟음을 기원하는 온천수 취수제 및 온정 수선제가 진행되고 관광객이 함께 참여하는 어울림한마당 행사가 축제의 대미를 장식했다.

03

2019년 4월 5일
제26회 부곡온천축제

(사진제공:(사)부곡온천관광협의회)



창녕군(군수 한정우)이 주최하고 (사)부곡온천관광협의회(회장 남영섭)가 주관하는 제26회 부곡온천축제가 2019년 4월 5일부터 7일까지 개최되어 성황리에 막을 내렸다. 지난 5일부터 3일 동안 열린 이번 축제는 부곡온천의 번영과 안녕을 기원하는 산신제를 시작으로 개막식 불꽃놀이와 MC 엄용수, 인기가수 김종민, 박구윤, 신정화, 신유, 한혜진, 정수라 등의 공연, 관광객 노래자랑이 있었다. 그리고 국내에서 유일하게 부곡온천수로만 가능한 온천수에 삶은 계란 먹기 대회와 온천수 빨리 식히기 대회 등 특색 있는 체험행사와 황토 풀장 속 보물찾기, 사랑의 세죽식 등의 참여행사로 부곡온천축제를 찾는 관광객들에게 다양한 볼거리와 즐길 거리 제공했다. 특히, 올해는 부곡온천 추억의 신혼여행을 소재로 한 연극공연 '은혼일기'가 3일간 펼쳐져 축제를 찾는 관광객들에게 색다른 즐거움을 제공했다. 황토풀장 속 보물찾기는 따뜻한 온천수 풀장 속에 들어가 보물을 찾기 위해 풀장 속을 뛰놀며 진풍경을 연출해 관광객들의 반응이 뜨거웠다. 올해 부곡온천축제는 많은 관광객이 방문해 따뜻한 온천수로 족욕을 하고 더불어 온천수에 삶은 계란을 먹으면서 모두가 행복한 성공적인 축제가 됐다. 한정우 군수는 "올해의 개최 성과를 바탕으로 내년에도 관광객의 기대에 부응할 수 있는 축제를 알차게 준비해 나가겠다"고 밝혔다.

04

2019년 5월 10일
제26회 유성온천축제

(사진제공:유성구)



2019년 제26회 유성온천문화축제가 2019년 5월 10일부터 12일까지 알찬 결실을 거두고 대단원의 막을 내렸다. '온천애 빠지고, 유성애 반하다'라는 주제로 개최된 이번 축제에는 온천수를 활용한 100개의 다채로운 행사가 진행돼 전국 곳곳에서 축제장을 찾은 관광객들에게 즐거움을 선사했다. 첫날인 10일 계룡스파텔 광장에서 열린 개막식에는 케이윌, 노브레인, 에이프릴 등 인기 가수의 축하공연 펼쳐졌고 이어 화려한 불꽃놀이가 갑천변을 수놓았다. 둘째 날인 11일 오후에는 축제 대표 프로그램으로 자리 잡은 온천수 건강물총대칩이 온천로에서 펼쳐졌다. 이 외에도 야외 족욕장에서는 눈꽃처럼 흩날리는 아름다운 이팝꽃 아래 온천 족욕체험이, 갑천변에서는 온천수 테마파크, 코끼리 열차 등 가족과 함께 할 수 있는 다양한 체험 프로그램이 있었다. 정웅래 유성구청장은 "축제를 찾는 방문객들이 도심에서 온천을 즐기며 건강도 지키고 즐거운 추억을 쌓는 시간이 됐길 바란다"며 "구에서는 유성온천지구 활성화를 위한 다양한 노력을 펼치고 있는 만큼, 내년에는 더욱 더 신나고 즐거운 명품 온천축제를 만들기 위해 노력할 것"이라고 말했다.

05

2019년 10월 11일
충주양성탄산온천축제

(사진제공:충주시)



2019년 10월4일부터 6일까지 '2019 비내길과 함께하는 양성탄산온천축제'가 양성온천관광협의회 주관으로 열렸다. 충주시 양성면에는 능암온천지구와 중원온천지구 2개의 온천지구가 운영되고 있고 2곳 모두 약알칼리성 탄산온천수이다. 탄산온천수는 소화불량, 요통, 어깨 결림, 변비에 특효가 있으며 피부를 매끄럽게 해주고 피로를 없애주는 효과가 있는 것으로 알려져 있다. 22회째를 맞이하는 이번 축제는 4일 개막식 행사를 시작으로 건강한 삶을 위한 치유 한마당, 명품 비내길 걷기대회, 양성마라톤 대회, 게릴라 이벤트 등 다양한 행사가 펼쳐졌다. 개막식 행사로 정수라, 박주희, 진해성, 요요미 등 유명 트로트 가수들의 흥겨운 공연과 함께 MBC라디오 공개방송, 화려한 불꽃놀이 등이 진행되었다. 아울러 버스킹 공연, 탄산 온천의 우수한 수질을 직접 체험할 수 있는 족욕체험, 가족참여형 체험행사인 에코봇체험, 종합공예체험 등을 즐길 수 있었다. 남한강변을 따라 10km 길이로 펼쳐지는 비내길은 가을이면 물억새가 장관을 이루는 최고의 풍경으로 행정안전부가 '우리마을 녹색길 베스트 10'로 선정된 아름다운 길이다.

06

2019년 10월 19일
마금산 축제

(사진제공:창원시)



2019년 10월 19일부터 20일까지 '2019 마금산온천축제'가 '신비의 샘'으로 유명한 마금산온천관광지 일원에서 마금산온천축제추진위원회가 주최 및 주관하여 개최되었다. 마금산온천은 평균52도인 고온의 온천이며, 염소, 황산칼슘, 용존실리카가 등이 함유되어 있어 약알칼리성 실리카 온천으로 분류된다. 마금산온천은 특히 근육통, 만성피로, 피부미용 등에 효과가 있다고 한다. 개최식에는 허성무 창원시장, 박완수 국회의원, 김지수 경남도의회 의장, 김정하 창원시의회 부의장, 시민 등 3000여명이 축제를 즐겼다. 특설무대에서 주민자치 프로그램 공연, 각설이 공연, 초청가수 축하공연, 온천 노래자랑이 축제기간 내내 쉼 없이 펼쳐져 관람객들의 큰 호응을 얻었다. 아울러, 북면의 명물인 막걸리와 손두부 시식 체험부스와 족욕 체험장은 대기자들이 줄을 설 만큼 인기가 높았다.

"매년 6천만명이
대한민국온천을 방문합니다"



'온천과 사람'은 한국온천협회에서 발행하는 소식지입니다.
전국 500여개 회원사 및 관련 기관에 비치되어 온천 방문객과 종사자들에게 전달됩니다.

온천과 사람

발행사 : 특수법인 한국온천협회

발행 주기 : 연2회

배포처 : 전국 온천협회 회원사 (500여 처) 및 유관기관

온라인 배포 : 홈페이지 등을 통해 온라인 전자매거진 형태로 배포 (PDF파일)

페이지 수 : 48페이지이상

크기 : 183 X 258 (mm) 컬러

광고 및 기타 문의 : 1566-1760

건강을 위해

목욕도 알고 해보자

글/ 충주중앙병원 김종훈 원장

저녁에 일을 마치고 퇴근하는 길에 온몸이 끈끈하고 여기저기 쑤시는 데 대로변에 있는 번쩍번쩍하는 불가마 사우나가 오늘도 나를 유혹한다. 아마 나뿐만 아니라 우리나라 대부분의 사람이 목욕을 즐기고 상상치도 못할 뜨거운 불가마에 들락날락 하면서 “시원하다” 를 연발할 정도로 우리나라 국민처럼 목욕을 좋아하는 나라는 흔하지 않을 것이다. 그러나 생각해 보면 언제부터 목욕의 문화가 이렇게 바뀌었을까? 1990년대까지만 하더라도 우리나라의 주거시설 중 집에서 목욕을 즐길만한 시설도 흔하지 않았고, 지금처럼 크고 화려한 대중목욕탕도 흔하지 않았던 관계로 집에서 간단히 씻고 동네 목욕탕을 다니곤 했는데 이제는 퇴근길에도 사우나를 들리고 주말에는 가족과 함께 가서 즐기고 모임도 하고 밤을 지새기도 하면서 심지어 사우나로 피서도 가는 현상이 생길 정도로 목욕문화는 우리 생활에 깊숙이 들어와 있다. 이런 형태로 목욕문화가 발전하다 보니 언제부터인가 우리는 대중사우나를 선택할 때 물이 좋냐 보다는 찜질방의 종류, 수면실, 음식점, 등 안의 편의 휴게시설 등이 선택의 중요 요소가 되어버렸고 심지어 이 찜질방, 사우나 등에 어떤 방법으로 이용해야 하는 지도 모르면서 안에서 여기저기를 배회하는 현상이 생겼다. 이로 인해 물의 우수함을 가지고 승부하던 온천은 어느덧 이런 문화에서 뒤처지고



있다. 지하수인지 수돗물인지 온천수인지 또 원래 뜨거운 온천수인지 데운 온천수인지 이런 성분을 가진 온천수가 이 온도로 목욕하는 것이 적합한지, 목욕탕에는 얼마나 몸을 담그고 있는 것이 옳은지 생각해본 적이 있을까? 오늘도 사우나에서 언제 갈았을 지도 모를 한약탕제, 진짜 원적외선이 나오는 지도 확인되지 않은 여러 가지 사우나를 오락가락 하면서 “시원하다” 를 연발하고 있는 우리를 생각하면서 즐기는 목욕보다는 치료하는 목욕치료의 개념을 가지고 온천을 이용한 목욕치료에 관해 알아 보고자 한다. 우리들이 목욕할 때 물은 몸에 대해 화학적 작용□ 온도적 작용, 기계적 작용을 한다. 특히 온천수는 여러 가지 화학적 성분을 함유하고 있어 생체에 미치는 영향도 각각 다르다. 예를 들면 소금을 주성분으로 하는 “식염천”



고, 또 정맥혈류의 순환을 촉진시키는 작용이 있어 심장질환의 치료에도 응용되고 있다. 또 유헤천은 주성분인 유헤화합물이 피부를 자극하고 피부 상피에 작용해서 천천히 피부연화작용과 각질용해작용을 하므로 만성 피부질환에 적용된다. 또 라돈을 함유하고 있는 "방사능천"은 기체 상태의 라돈이 입욕 중에 피부에 흡수된다. 라돈은 효소(酵素)의 작용을 증강시켜 단백질, 당류 대사를 촉진시키고 백혈구 증가, 이노의 효력이 있으며, 혈압을 저하시키고 최면(催眠)의 효력이 있다. 이때 라돈은 나이가 젊을수록, 라돈의 함유량이 많을수록, 물의 온도가 높을수록, 입욕시간이 길수록 많은 양의 라돈이 흡수된다. 우리들이 목욕하는 가장 적당한 온도는 $40\sim 50^{\circ}\text{C}$ 이다. 즉 이것은 고온욕이다. 그러나 서양 사람은 $14\sim 36^{\circ}\text{C}$ 의 미온욕을 좋아하므로 서양 사람과 우리들 사이에는 인체에 미치는 작용이 상당히 다르다. 또 우리들이 목욕을 할 때 차다든지 덥다든지 하는 것이 느껴지지 않는 물의 온도를 불감온도라고 하는데 이 불감온도는 입욕자의 생리적 기능에 대하여 변화가 가장 적으며 입욕자의 호흡수나 맥박수, 혈압 등에 아무런 변화를 주지 않는다. 동양 사람의 경우 $36\sim 36.5^{\circ}\text{C}$ 의 온도에서 안정시의 기초대사치와 거의 비슷하게 되는데 이것보다 온도가 높거나 낮거나 하면 기초대사치는 현저하게 증가한다. 동양 사람에게서 대체로 불감온도가 $36\sim 36.5^{\circ}\text{C}$ 라고 볼 수 있다. 그러나 이런 불감온도는 탄산천욕인 때 32°C 이고 유헤천욕인 때는 0.5°C 가량 낮다고 한다. 한편 고온욕일 때는 신경계통에는 흥분작용이 일어나고 진통작용이 있으며 저온일 때는 신경계통에 대해서 진정작용이 있다. 또 자율신경에 대해서는 고온욕은 부교감신경에 냉욕은 교감신경에 작용한다고 한다. 우리나라에는 대개 고온천이 많고 또한 $40\sim 45^{\circ}\text{C}$ 의 온도를 좋아한다. 이와 같은 고온요법은 일반적으로 만성 류마티즘 또는 신경통이나 신경염 등의 통증을 주로 느끼는 질환에 대하여 진통작용을 한다. 그러나 급성 류마티즘이나 급성 화농성염증 등에서는 이것을 이용하면 증세가 더 나빠진다. 고온욕법에서의 금기증은 심장이나 순환기계통질환 즉, 동맥경화증이나 고혈압증, 특히 뇌출혈을 일으킬 염려가 있는 환자에게는 특히 나쁘며 신경쇠약증이나 히스테리증 같은 흥분성이 높은 환자에게는 좋지 않다. 하지만 위산과다증에는 효력이 있다. 40°C 이상의 고온욕 때에는 위산분비가 감소되고 $30\sim 35^{\circ}\text{C}$ 의 냉천욕에서는 위산분비가 증가된다. 우리나라 온천 중에도

은 식염의 함유량이 높은 경우, 목욕 후에 몸이 잘 따뜻해진다. 이것은 식염과 동시에 함유되어 있는 마그네슘, 칼슘 등이 피부 표면에 잘 부착되어 수분의 증발을 막아 체온발산이 현저히 감소되고 피부를 자극하여 피부의 혈액순환이 왕성해져서 피부에 따뜻한 느낌을 준다. 또 탄산을 함유하고 있는 "단순탄산천"이나, 황화수소를 함유하고 있는 "유헤천" 같은 경우는 온천에 함유되어 있는 탄산가스나 황화수소가 피부를 투과, 흡수되어 피부 모세혈관이 확장되어 피부는 선홍색을 띠며 따뜻함을 준다. 실제로 탄산천이나 유헤천은 40°C 이하의 온도라도 담수욕에 비하여 따뜻하게 느껴진다. 이때 단순히 피부혈관만 확장하는 것이 아니고 심장의 관상동맥이나 뇌혈관에도 영향을 미치므로 전신의 혈액순환을 좋게 하고, 심장수축을 증강시키



34~36 °C의 온천이 여러 곳에 있는데 이것은 임상적으로 진정작용이 있어서 정신병 환자의 치료에 응용되고 있다. 이런 미온온천에 매일 수 시간 입욕하면 상당한 정신적 안정작용이 있어 노이로제□히스테리 등의 흥분상태나 불면증 조울증, 전간, 히스테리성 흥분, 신경질에 의한 고민 초조, 신경성 불면 등에 생기는 흥분 등에 효과가 있다. 정신과에서는 약물에 의한 지속수면요법이 시행되고 있으나 지속적인 미온욕도 같은 효력이 있다. 또한 미온욕은 고혈압, 뇌일혈후의 마비에 응용된다. 고온욕에서는 입욕 직후에 혈압이 상승하고 좀 지나면 혈압이 다시 저하하므로 이때는 고혈압 환자에게는 좋지 않다. 그러나 미온욕에서는 이런 단점이 없어진다. 한편 물의 질에 따라서 특이한 화학적 작용을 주거나 온도적 작용과 기계적 작용을 생체에 준다. 온천욕의 기계적 작용으로는 물의 압력과 부력이 그 중에서 중요한 것으로 이를 이용하여 신경통이나 류마티즘, 관절염 등에는 효과적이다 또한 부력 때문에 입욕자의 체중은 현저히 감소되고 욕탕 속에서는 사지의 운동이 대단히 용이하게 된다. 그러므로 여러 가지 운동마비 즉 반신불수·소아마비 등의 환자는 온천욕을 하면서 운동을 극히 용이하게 효과적으로 시행할 수 있다. 특히 온천이나 광천에서

는 염류로 인하여 비중(比重)이 크기 때문에 더욱 좋다. 이런 목욕치료를 하는 경우는 계절적으로는 봄이 가장 적당하다. 특별히 금기가 되는 체질이나 질환이 없는 한 한적한 곳의 안정을 취할 수 있는 곳이 좋다. 목욕치료의 방법으로는 음용과 흡입, 몸을 담그는 함수요법이 시행되고 있다. 목욕치료 시에는 피로하기 쉬우므로 일찍 취침하여 활력을 찾아 피로 또는 목욕으로 인한 부작용을 피한다. 취침 전에 정신흡분을 일으키는 수다나 토론, 독서 게임 등은 피하여야 한다. 낮잠은 야간의 취침보다 더욱 좋은 때가 있다. 그러나 긴 낮잠은 도리어 좋지 않다. 그것으로 인하여 소화불량, 깨어난 후 머리가 무겁고 식욕이 감퇴된다. 이때 한 컵의 물을 마시고 산책하여 소화를 촉진시키고 불쾌감을 없앤다. 과식, 폭음 등 음식에 대한 일반적 주의는 물론 당뇨병, 비만증, 신장병, 담석증, 심장병, 고혈압증에 대해서는 특별히 식이요법이 필요하다. 목욕은 간혹 변비가 생기므로 식사, 음용, 투약, 운동 등에 의해서 이것을 적당히 조절한다. 목욕 이외의 시간은 심신의 피로를 초래하지 않도록 명상, 독서 등을 하며, 일반적으로 승부를 하는 일은 좋지 않다. 특히 밤을 새는 일은 절대로 금하여야 한다. 장기적인 목욕치료 시에는 규칙적으로 신선한 공기, 따뜻한 일광을 쏘이는 것이 좋다. 또한 스포츠 같은 것은 피하는 것이 좋다. 월경 시에는 입욕의 시간을 단축시키든가 또는 전폐한다. 음욕도 월경다량인 경우는 철천. 알칼리성 탄산천은 피하는 것이 좋다. 임신 시에는 일반적으로 입욕하지 않는다. 또한 급성전염병, 결핵, 암증, 중증의 심장병 및 신장병, 고혈압으로 뇌출혈의 위험이 있을 때는 목욕을 금해야 한다. 이처럼 목욕의 방법에는 고온욕, 미온욕, 냉수욕이 있어 각각의 특성에 맞는 온도를 선택해야 하며, 피로가 누적되었거나 근육의 이완을 위해서는 뜨거운 물에 어깨까지 몸 전체를 물에 담그는 전신욕을 하는 것이 좋고, 혈압계통의 문제가 있거나 심장의 질환이 있는 사람에게 효과적인 명치 아래쪽만 물에 담그는 반신욕을 권장한다. 반신욕은 38-40도 정도의 온도에서 약 20분 정도가 적당하며, 신체기능강화와 면역력 증강에 도움이 된다. 이외에도 방광염 생리통 치질에 효과적인 좌욕, 혈액순환 개

선, 긴장완화, 하지정맥류 등에 효과적인 족욕 등의 방법이 있어 본인에 적절한 목욕방법을 선택하는 것이 바람직할 것이다. 우리가 현재 즐기고 있는 찜질방 문화는 목욕을 치료로 생각하기 보다는 레크레이션으로 발전하고 있고 이런 문화는 오히려 건강에 해가 될 수도 있다. 과거 임금님들이 온천을 찾다니며 치료하던 이유를 곰곰히 생각해 보면 우리도 우리나라의 다양한 온천을 어떻게 이용하고 찜질방 문화

도 좀 더 건강에 좋은 방법으로 발전시켜야 할지 고령화 사회에서 목욕치료를 어떻게 이용해야 할 지 고민해봐야 하지 않을까? 대형 찜질방과 강남 및 호텔들의 특급 스파 치료 등 점점 화려해지는 것만이 목욕치료의 답은 아닐 것이다. 우리집 목욕탕 아니 동네 목욕탕에서라도 바른 방법으로 목욕치료를 할 수 있는 교육이 중요한 때인 것 같아 이 글을 기고해본다.

▪ 온천의 종류와 특징

온천 종류	성분 및 특징	효능
식염천	식염, 마그네슘, 칼슘	- 수분의 증발을 막아 체온 발산 감소 효과 - 피부를 자극하여 혈액순환에 도움 - 염분으로 인해 비중이 증가하여 부력을 증가하여 관절염, 류마티즘, 반신불수, 소아마비 환자의 운동에 도움
탄산천	탄산가스	- 피부 모세혈관을 확장하여 전신의 혈액순환을 좋게 하고 심장수축을 증강시켜 심장질환의 치료에 활용
유황천	황화수소	- 유황화합물이 피부 상피에 작용해서 피부연화 작용과 각질용해 작용을 하여 만성피부질환에 적용
방사능천	라돈	- 대사 촉진, 백혈구 증가 - 이노 작용 - 혈압을 저하, 최면(催眠)의 효력

▪ 온도에 따른 온천의 효과

구분	온도	효능	금기증
식염천	섭씨 40 ~ 45도	- 부교감신경 작용 - 만성 류마티즘 또는 신경통이나 신경염 등의 동통을 주로 느끼는 질환에 효능 - 위산과다증에 효력(위산분비 감소)	- 급성류마티즘이나 급성 화농성염증에는 더 증세가 나빠짐 - 동맥경화, 고혈압, 뇌출혈 등 순환기계통 질환 환자에 좋지 않음 - 신경쇠약, 히스테리증 같은 흥분성 높은 환자에게 좋지 않음
미온	섭씨30~36도	- 교감신경 작용 - 섭씨 34~36도의 온천은 진정작용을 하여 정신병 환자 치료에 응용 - 고혈압, 마비에 응용	- 위산분비 증가

▪ 온도에 따른 온천의 효과

구분	방법	효능
전신욕	어깨까지 몸 전체를 물에 담그는 방법	피로가 누적되었거나 근육의 이완에 효과
반신욕	명치 아래쪽만 물에 담그는 방법	혈압계통에 문제가 있거나 심장 질환에 효과
좌욕	허리까지만 물에 담그는 방법	방광염, 생리통, 치질에 효과
족욕	종아리까지만 물에 담그는 방법	혈액순환 개선, 긴장완화, 하지정맥류에 효과

참고 자료

1. 박상전, "물과 생활의 이해", p65.
2. 찰리라이리, "물의 치유력", p54-55 p144,145.
3. 박성철외4인, "수치료의 이론과 실제"
4. 이무식외3인, "건강증진을 위한 보건과 복지"
5. 한정숙, "천연 유향으로 체내의 독소를 다스린다"
6. 김경숙외, "수치료의 현황 및 노인복지시설의 접목방안"

김중훈 원장

- 서울대학교 의학대학 의학과 졸업
- 서울대학병원 전공의 수료
- 서울대학교 의과대학원 석사, 박사과정 졸업
- 원자력병원 산부인과 과장(~2001년)
- 현)충주중앙병원 원장

온천법의 제정에 관하여

대한민국 온천법 탄생의 배경



온천지 (1983년 발행)

글/ 김경년 선생

온천은 자연

그 당시 온천은 자연 상태에서湧출되는 온천수를 활용하는 개념만 있었다. 자연과 거슬리는 일은 자연의 파괴다. 따라서 온천 행정은 자연의 순리를 따르도록 운영해야 한다는 일념으로 온천 행정을 처음으로 접하게 되었다. 고대 철학자 탈레스(BC 624~BC545)은 세계를 구성하는 자연적 물질의 근원을 최초로 밝힌 철학자였다. 그는 우주의 근본 원리는 무엇일까? 라는 물음에 대해서 질서(Cosmos)라고 대답하였다. 수십억개의 별들이 서로 충돌하지 않고 모순 없이 순리에 의해서 움직이는 원리가 질서라는 것이다. 또한, 그는 우주의 물질은 물이라고 하면서 물은 수증기가 되고, 수증기가 모여 구름이 되고, 구름이 다시 물가 되고, 물이 얼면 얼음이 되듯이, 스스로 변하면서 만물을 형성해나간다고 했다. 물이 변화 자체가 질서라는 것이다. 인간의 신체도 70%가 물로 구성되어 있다고 한다. 인간과 물, 인간과 온천은 떼려야 뗄 수 없는 관계이다. 우리를 건강하게 해주는 온천에 대해서 자연의 법칙에 순응한 이용과 보존이 온천 행정의 근원이라고 생각한다. 이러한 맥락에서 온천을 이해해 왔고, 온천법의 제정의 근본 정신 있었다.

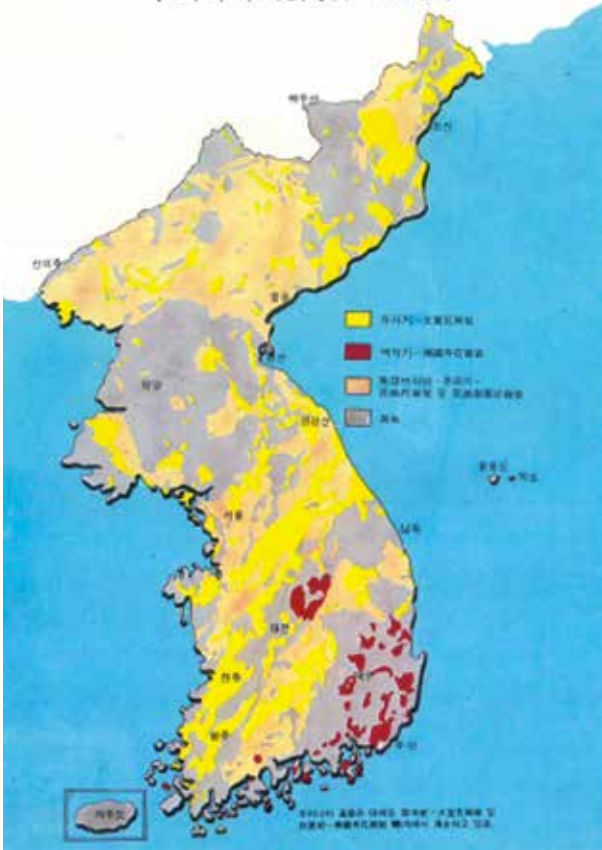
온천법을 제정하게된 동기

온천에 대해서 어느 중앙부처에도 관리하고 있지 않았다. 다만, 온양온천, 동래온천 지역 같은 곳은 관광지로 지정하여 관리하는 정도였다. 1980년 1월 23일 고 최규하 대통령께서 온천업무에 대한 소관 부처를 지정할 것을 내각에 지시하였다. 최규하 대통령께서는 온천업무가 국가의 중요 정책도 아니고 시급한 상황도 아닌데 온천업무에 대한 소관 부처를 정하라는 지시는 아마 평소에 온천에 대한 관심도가 높았기 때문이 아니었나 생각된다. 온천업무에 대한 소관부처 지정에 앞서 당시 온천과 관련 있는 부서는 건설부, 교통부, 보건사회부, 동력자원부, 환경청 등이 있었다. ■건교부는 국토관리의 주무부서로 토지, 물 관리 전담부서 ■산업자원부는 광물자원관리부서로 지열관리 전담부서 ■보건사회부는 위생업소 관리 부서로 목욕탕 관리 전담부서 ■교통부는 관광업무 전담부서로 온천관광지 지정 전담부서 ■내무부는 지방자치단체관리부서로 지자체 지도 감독 전담부서) 대체적 의견으로 당시 온천은 시군구의 전담 운영 관리를 하고 있고, 온천업무가 전 지자체에 걸쳐 있는 것이 아니고 일부 지자체만 관리하고 있는 현안을 감안하고 기능상으로 보면 여러 부처가 관련은 있지만 특히 한 부처가 주무부서로 결정하기는 어려운 점도 있다는 의견이 모아지면서 지방자치단체를 총괄하는 내무부가 관장하는 것이 좋겠다는 의견으로 협의가 되었다. 최규하 대통령은 9개월(1979.12~1980.8)간의 짧은 기간을 대통령 업무를 수행하였고, 더욱 1226사태에 대한 수습 그리고 새로운 정부의 탄생 등 과도기적 국정 속에서 온천에 대한 깊은 관심 없이는 있을 수 없는 일이라고 생각된다. 나는 최규하 대통령께서 1980년 1월1일 비서관과 경호원을 대동하고 충북 충주의 수안보 온천에 온천을 하셨다는 기록을 보았다. 새해 첫날 온천을 하시면서 새로운 뜻을 다짐하셨을 것이다. 그리고 1980년 1월 23일 온천업무 소관 부처를 정하라는 지시와 있었던 것도 수안보 온천장에서 결정하시는 것이 아닐까 생각해본다.

우리나라 온천행정의 역사

우리나라 온천은 장구한 역사를 가지고 있다. 왕실 주도하에 온천 관리를 운영한 기록들을 살펴보면 다음과 같다. (■백제시대에는 온양을 온정군 온수군 이라고 행정구역 명칭을 개편 ■고려 선종 때에는 병든 부모를 온천치료를 하고자 하는 관료에 대해서는 온천거리에 따라서 휴가 지급하고 온천을 관리하고 있는 수령은 온천의 가옥 온탕을 수리하여 병인을 구하도록 의무화 ■조선시대의 세종은 온천을 일반인에게도 이용 허가) 우리 선조들은 온천을 국가의 주요한 자원으로 여기고, 병인들에게 활용하게 하고 나라에서 온천을 직접 관리하여 오다가 일본 강점기 이후 온천 관리 기능에 왕실에서 개인에게 이관되면서 국가의 별 다른 통제 없이 민간이 자율적으로 관리 운영해왔다. 따라서, 당시 온천행정 전반에 대해서 관리체계를 강구할 필요가 있던 시기였다. 문제는 우리나라 온천수가 너무 적고 앞으로 고온의 온천을 발견하기 어렵다는 전문가들의 지적이 있었다. 당시 우리나라 온천은 남북한 모두 합쳐보아야 66개소에 국한되었다. 그 중 남한은 14개소, 북한 52개소였다. 14개를 대상으로 온천법 제정 없이 관리하는 방안도 검토하였으나 장기적 시각으로 볼 때, 앞으로 신규 온천 발견을 위해서라도 제도적 장치가 필요하다는 결론을 내렸다. 앞으로의 신규 온천 개발에 대해 전문가들과 논의한 결과, 우리나라는 지질학 상으로 볼 때 온천 개발이 쉽지 않다고 한다. 그 이유는 온천을 성인시키는 마그마 또는 지열대가 심저에 있기 때문에 온천 굴착을 깊이 해야 하고 깊이 판다고 해도 구형성 온천대를 만나야 하는 어려움이 있어서 개발이 힘들다는 전망이다. 더욱이 발견 되더라도 온천원 범위가 적고 고온의 온천을 발견하기 쉽지 않다고 한다. 그러나 1973년 경남 부곡 온천의 발견은 위와 같은 예견을 깬 사건이었다. 섬서73도의 고온의 온천개발은 온천역사의 새로운 장을 열었고, 1일 4200톤의 온천수가 용출되어 새로운 온천도시가 생겨났다. 여기서 얻은 교훈은 온천 발견자의 보호문제에 대해서 제도적 장치를 필요하다는 것이었다. 앞으로 경제 성장 국민 여가 활동의 증가 등을 고려할 때, 온천 개발의 욕망, 온천 이용 관광객이 늘어날 것을 고려해서 온천법 제정을 착수하게 되었다.

우리나라 花崗岩 分布圖



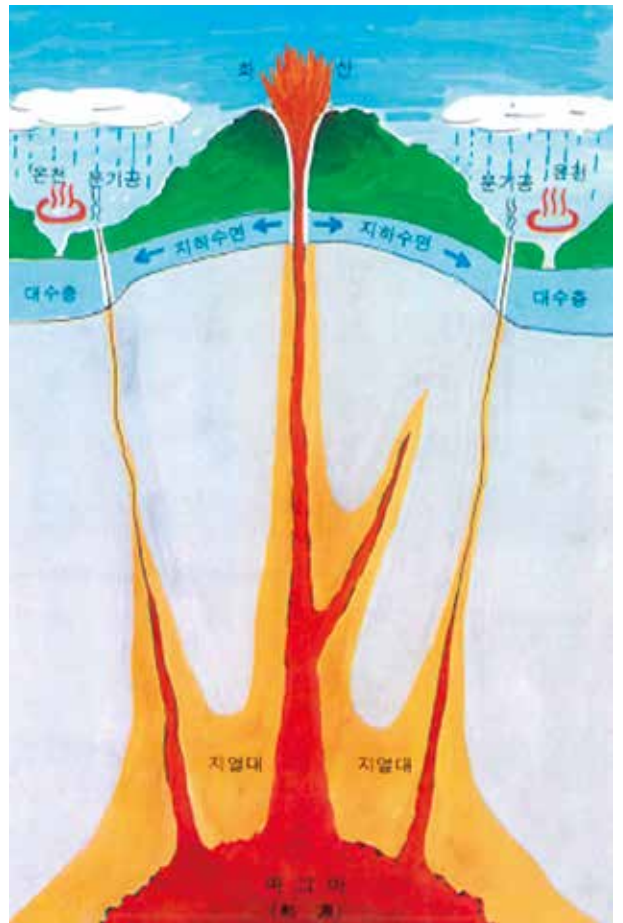
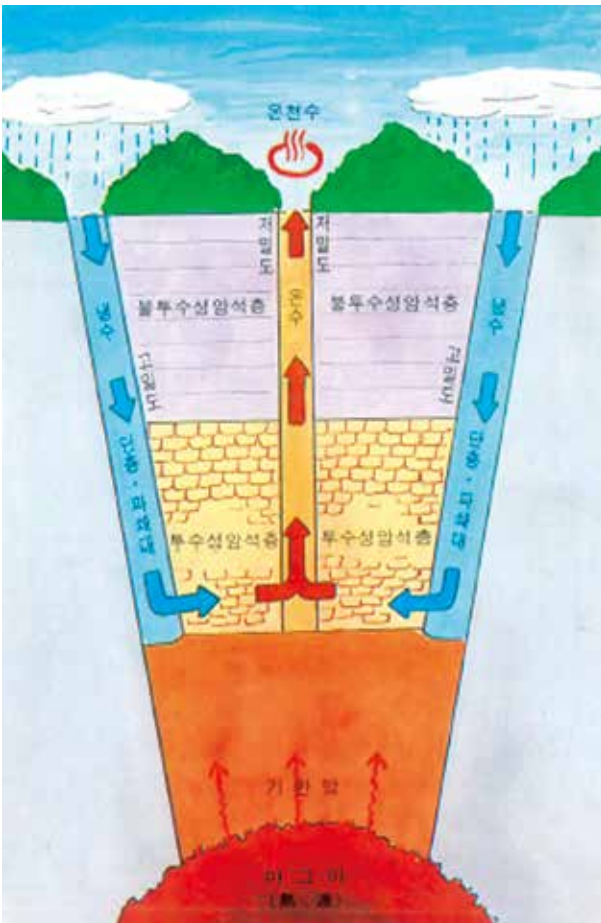
우리나라 溫泉湧出地域



전국 온천 위치도 - 온천지 (1983년 발행) 중 발취 -
온천법 제정 당시, 남한에는 14개의 온천만 발견되어 있었다

온천은 어려운 학문

일반적으로 온천은 지하수처럼 자연적으로 솟아나 이용하는 것으로 생각할 수 있다. 그러나 온천을 종합적으로 이해하려고 할 때, 행정학+지질학+화학+생태학+의학 등 다양한 학문을 이해해야 하여야 하기 때문에 너무 어려워서 온천법 제정을 위한 실무 책임자인 나 자신도 이해하는데 한계가 있었다. 행정 업무에 대해선 자신 있었지만, 지질학, 생태학, 의학과 관련된 부분은 각 분야 전문가들에게 지문을 받아야 했다. 우선, 지하의 지질구조, 지열의 상태, 지하수 등과의 만남 등의 과정에서 온천수가 생성되므로 지질학과 관련된 많은 공부를 해야만 했다. 지질학적인 이해를 위해 광업진흥공사의 기술적 도움으로 받았고 온천 개념을 그림으로 제작하는 등의 준비 과정을 진행했다. 온천구조도를 통해 온천원에 대한 개념을 정확히 이해함으로써, 온천원 보호, 온천 굴착 허가의 기준, 온천 이용 등을 개념들을 정립할 수 있었다. 지질학 외에 온천의 성분 대한 화학적인 이해가 필요 했고, 의학적으로 온천이 인체에 미치는 영향에 대한 임상 실험과 분석이 필요하였다. 여러 전문 분야에서 관련된 모든 개념을 도입하기 위해선 아주 많은 시간과 절차가 필요하다. 아직도 관련 개념들을 온천법에 도입해야 할 필요가 있다고 생각한다.



온천 구조 - 온천지 (1983년 발행) 중 발췌 -

온천법 제정의 중점 사항

우리말 사전에 따르면 온천은 지열로 말미암아 땅 속에서 평균 기온 이상의 온도로 데워진 물이 자연적으로 솟아나는 샘이라고 설명하고 있다. 국어 사전의 의미를 본다면 평균기온과 자연적으로 솟아나는 샘을 법적으로 규정해야 한다. 옛날에는 대체적 자연 용출 형태였으나, 현실은 자연 용출이라는 개념은 없어졌고, 수백미터를 굴착해야 하기 때문에 사전적 의미로 해석할 수 밖에 없다. 평균 기온 온도 이상이라는 것은 온천이 용출되는 지역의 연평균 기온을 말하는 것으로서 우리나라의 연평균 온도는 섭씨13도 정도이다. 사실 섭씨13도의 물은 냉수이다. 그렇다면 온천 기준 온도를 몇도로 할 것인가를 따로 정해야만 했다. 우선 외국의 예를 살펴보았다. 일본과 중국은 25도씨이고 이탈리아, 프랑스, 독일 같은 나라도 20도씨를 기준으로 하였다. 외국의 경우는 20~25도씨 기준으로 하고 있는데, 당시 우리나라의 존재하는 온천들은 모두 25도씨가 넘었고, 인접국가들도 25도씨로 정한 점을 고려하여 25도씨로 정하였다. 다만, 온천의 성분에 대한 규정이 문제가 되었다. 일본의 경우, 구체적으로 성분을 규정하고 있었다. 일본 온천법은 온천이라 함은 지하로부터 용출되는 온수 광수 수증기 및 기타의 가스로서 별표에서 열거한 온도 또는 물질이 있는 것을 말한다. 온천수에는 광물질이 포함되고 있어서 그 물질이 인체에 미치는 영향을 주기 때문에 성분 기준을 온천 온도와 함께 규정하고 있는 것이다. 그러나 당시 우리나라 현실은 기술력과 시설 등이 부족하여 온천수의 함유한 성분 검사(수질검사) 자체가 불가능했다. 우리나라 온천법은 할 수 없이 인체에 유해하지 않은 물질이라고 개념만 정립하였으나 다행인 것은 2013년이 되어 성분기준을 법에 규정함으로써 법률적 체계를 이루게 되었다.

신규 온천 발견자의 보호

온천을 신규로 발견하는 자에게 광업권과 같은 온천권을 부여하면 온천개발을 촉진시키고 온천 개발자도 보호해줄 수 있다는 의견이 있었다. 온천개발자가 신규로 온천을 개발해도 토지를 확보하지 못하면 아무런 권리 행사를 할 수 없다. 따라서 온천권 제도화라는 방안을 검토해보았다. 그러나 법리적으로 불가능하였다. 외국의 리마법에 따르면 토지의 소유권의 효력은 토지의 상하에 미치므로 온천은 토지의 구성 부분으로서 토지의 소유에 속하며 지주는 온천을 무제한으로 이용하였다. 이와 같은 개념에 따라 서독, 프랑스, 일본 등 모두 토지 소유자에게 온천 굴착 허가를 주고 있다. 그래서 우리도 토지의 소유권자만이 온천 굴착을 할 수 있는 현실을 그대로 인정할 수 밖에 없었다. 온천 발견자를 보호하기 위해서 온천 발견자에게 온천굴착 및 이용허가를 우선하도록 하였고 온천 발견자에게 온천 발견에 소요되는 경비를 보조 또는 융자해주는 제도를 마련해주었다. 다만, 온천 굴착 및 이용허가를 엄격하게 제한이 필요했다. 온천원은 자연적 상태이므로 온천원 보호가 첫번째이고 두번째는 온천 이용자의 상호간 영향이 없도록 허가 제한과 허가의 취소규정을 마련하였다.

온천지 발간

온천법 제정 공표(1981.3.2)와 더불어 온천법시행령(1981.6.18) 시행규칙(1981.7.1) 제정 공표됨으로써 온천 행정이 전격 시행되었다. 그 동안 온천법 제정과정에서 각 온천 분야에 관심을 가지고 연구해온 학자 및 전문가들이 일반적 이론을 정립하고 의학적 효과 분석을 통한 효율적인 이용 방법, 과학적인 개발 방법의 제시, 온천의 실태와 온천 가능지역 조사결과, 외국의 사례 등을 종합 집대성해서 500부의 온천지를 발간하여 각 대학 도서관 등 유관 기관에 배포하였다. 책자가 발간된 후 민간 부분에서 수요가 많아 추가로 인쇄를 하자는 출판사의 요청이 있었으나 상업적 성격이 강해서 인정하지 않았다. 수요가 많았던 것은 내무부가 조사한 온천부존가능지역에 대한 조사가 포함되었기 때문이었다. 지역명엔 온(溫) 정(井) 천(泉) 부(釜) 자가 있거나 온천의 징후가 있는 지역을 대상으로 조사하였다. 예를 들어 문경과 같은 곳은 온천이 발견될 만한 지질학적 요소가 있었으나 발간 당시엔 온천 개발이 제대로 되지 않았던 곳이다. "온천지"는 해방 이후 제대로 관리되지 않았고 난립되어 있던 우리나라 온천에 대한 중요한 자료로서 후손에게 물려줄 역사적 가치가 있다고 평가 받고 있다.



김경남 선생

- 내무부(현 행정안전부) 지방행정국 특수지역과 근무
- 충청남도 태안군수 역임
- 국무총리실 근무
- 전 대한노인회 정책이사

편집 후기

국화향기 가득한 가을날 "온천과사람" 제작팀을 만났다. 제작팀 관계자는 온천 협회에서 "온천과 사람"이라는 소식지를 발간하고 있다고 설명하면서 내무부에서 온천 행정을 시작하게 된 이야기가 있으면 원고를 작성해달라고 했다. 원고 작성도 중요하지만 온천 관련 관계자가 나를 찾아왔는데 우선 고마웠다. 젊은이를 만나니 세월과 세월의 만남이었다. 나에는 큰 기쁨이었다. 온천 행정이 시작된지도 어언 40년이 흘렀다. 옛날의 일에 대한 기억을 되살리는 일은 희미한 옛사랑의 추억을 더듬는 기분이었다. 그러나 두렵기도 하다. 그 당시의 일들이 잘 기억될지 또한 전달되는 이야기가 도움이 되는지 걱정되었다.

온천공검사에 관하여

온천과 평가

글/ 한국지질자원연구원 이철우 박사

온천이란 지하로부터 솟아나는 섭씨 25도 이상의 온수로서 그 성분이 대통령령으로 정하는 기준에 적합한 것을 말한다. 여기에서 '대통령령으로 정하는 기준'이란 다음 각 호의 성분기준을 모두 갖춘 경우로서 음용 또는 목욕용으로 사용되어도 인체에 해롭지 아니한 것을 말하며 온천수의 각 성분에 의한 수질특성 분류는 표 1과 같다.

1. 질산성질소(NO₃-N) 10mg/L 이하일 것
2. 테트라클로로에틸렌(C₂Cl₄) 0.01mg/L 이하일 것
3. 트리클로로에틸렌(C₂HCl₃) 0.03mg/L 이하일 것

▪ 표 1 국내 온천수의 수질특성 분류 지표

지표	수질 특성 분류		지표	수질 특성 분류		지표	수질 특성 분류	
pH (수소이온농도)	3.0 미만	산 성	T-Solid (총고용물)	1,000 mg/l 미만	온천	미량성분 함량	CO ₂	250 mg/l 이상 : 탄산온천
	3.0 이상~6.0 미만	약산성		1,000 mg/l 이상 : 염화물광천온천 [Na(Ca)-Cl형] 황산염광천온천 [Na(Ca)-SO ₄ 형] 탄산염광천온천 [Na(Ca)-CO ₃ 형]	total S-2		0.1 mg/l 이상 : 유황온천	
	6.0 이상~7.5 미만	중 성			SiO ₂		40 mg/l 이상 : 실리카온천	
	7.5 이상~8.5 미만	약알칼리성			Fe		10 mg/l 이상 : 철온천	
	8.5 이상	알칼리성			Cu		1 mg/l 이상 : 구리온천	

위에서 언급한 내용은 온천법에 의한 온천의 조건인 반면, 온천을 학문적으로 정의하면 온천은 그 지방의 연평균 기온보다 3~5°C 높은 지하수가 자연 용출되는 것을 말한다. 현재에는 온천법을 기준으로 온천을 평가하게 되며, 온천법은 온천에 대한 적절한 보호와 온천의 효율적인 개발과 이용을 도모함으로써 공공의 복지증진과 지역경제 활성화 등에 이바지하기 위해 제정되었다.



온천은 시추기술이 없던 과거에는 지표로부터 솟아나는 따뜻한 물을 발견하여 여러 사람들이 사용할 수 있도록 개발하는 것이었다. 그러나 현재의 온천은 땅을 굴착하는 시추기술의 발달로 심도 1,000m 내외를 굴착하여 심부의 따뜻한 물을 수증모터펌프를 이용하여 지상으로 채수하여 사용하고 있다. 따라서 우리나라의 온천은 크게 온천법 제정이전의 전통온천과 온천법 제정이후의 온천으로 구별할 수 있는데, 전통온천은 자연적으로 지표로 솟아나는 따뜻한 물을 사람들이 발견하여 사용하는 온천으로 그 역사적인 배경은 삼국시대 혹은 조선시대부터 사용했다는 기록들이 있으며, 유성온천, 온양온천, 동래온천 등을 그 예로 들 수 있다.



온천법은 1981년도에 제정되었으며 이때부터는 땅을 굴착하는 시추기술과 땅속의 따뜻한 물을 끌어올릴 수 있는 수증모터펌프의 발달로 심도 500~2,000m까지 땅속을 굴착하여 깊은 곳에 있는 온천수를 끌어올려 사용하고 있다. 따뜻한 온천수가 자연적으로 솟아나기 위해서는 두 가지 조건이 필요한데, 지표수가 땅속 깊은 곳까지 들어갈 수 있는 갈라진 틈이 발달하여야 하고, 또한 깊은 곳까지 들어가 땅속의 따뜻한 열과 암석으로부터 녹아나온 성분들을 공급받은 온천수가 지표로 나올 수 있는 틈이 발달하여야 하는 조건이다. 따라서 이러한 조건을 만족하여 온천수가 자연 용출했던 전통온천은 충청도, 경상도 일부지역에 국한되어 발견되었다. 그러나 시추기술이 발달되어 온도가 높은 곳까지 굴착할 수 있는 현재에는 우리나라 전역에 온천이 개발되어 있으며, 다만, 땅속 지열이 다소 낮은 전라도 지역과 해발고도가 높은 영서지방에는 다른 지역보다 온천이 적게 개발되어 있다.

온천수의 근본이 되는 물은 대부분 지표수가 99% 이상이며 마그마로부터 비롯된 처녀수는 1% 미만이다. 따라서 온천은 온천수의 근원이 되는 지표수가 땅속 깊은 곳까지 들어갔다가 온천 굴착공을 따라서 지표로 올라오는 순환과정을 거치게 되며, 이 순환되는 양을 조사하여 적정양수량을 평가하게 된다. 또한 온천은 지표수가 땅속 어느 심도까지 들어갔느냐에 따라 용출온도가 결정되며, 그 지방의 암석 종류에 따라 온천수의 성분도 결정된다. 즉, 지표수가 땅속 1,000~1,500m까지 들어갔을 경우 온천수 온도는 40~60℃ 정도로 용출된다. 온천수의 성분은 주로 양이온 4가지(Na, K, Ca, Mg)와 음이온 4가지(HCO₃, CO₃, Cl, SO₄)가 90% 이상 차지하며, 나머지 미량원소(SiO₂, F, Fe, Cu, Free-CO₂, H₂S) 등에 의해 온천수의 수질특성을 규명한다. 예를 들어, 온천이 개발된 지역의 암석이 화강암인 경우 온천수의 수질특성은 주로 Na-HCO₃(중탄산나트륨)형 온천이 되며, 그밖에 H₂S가 있으면 유황온천, SiO₂가 있으면 실리카온천으로 명명할 수 있다.

우리나라에서 온천이 발견되면 온천공검사를 실시하게 되는데 특수법인 한국온천협회에서 이를 대행하게 되며, 행정안전부에 10개의 온천전문검사기관이 등록되어 있어 발견된 온천이 온천법의 조건에 만족하는지의 여부를 현장에서 검사하도록 되어있다.

한국온천협회 회원명단

● 임원사

업소(기관명)	대표전화	주소
기린온천사우나	033-642-0105	강원 강릉시 남부로125번길 18 (노암동)
구리미온천	033-641-8321	강원 강릉시 시현면 구리미로길 25-15
오아시스사우나	033-641-7755	강원 강릉시 스포츠클럽길 53 (교동)
금진온천 ㈜ 동양생명과학	033-530-4800	강원 강릉시 옥계면 현화로 455-34
케이피스파	033-651-7307	강원 강릉시 해안로 292 (강문동)
일성해저스파	033-636-0013	강원 고성군 토성면 고성대로 47-24
호텔 에이치디미 ㈜아이피크로드	033-635-9300	강원 고성군 토성면 고성대로 75-16
● 대령델피노리조트	033-639-8270	강원 고성군 토성면 미사령로길 1153
㈜에이치에이피그늘리아 용평리조트	033-630-6398	강원 고성군 토성면 정미리동로267
● ㈜동해그랜드관광호텔	033-530-0701	강원 동해시 동해대로 6265 (명상동)
● 동해약천온천 숙박타운	033-534-6800	강원 동해시 석두골길 145 (명상동)
척산온천장	033-636-4806	강원 속초시 관영로 288 (노학동)
● 소학해저스파(척산온천휴양촌)	033-636-4000	강원 속초시 관영로 327 (노학동)
㈜설악리조트	033-635-5800	강원 속초시 관영로406번길 14 (노학동)
설악 워터피아, 한화호텔리조트	033-630-5800	강원 속초시 미사령로29839번길 111 (장사동)
한국토지주택공사(세) 속초연수원	033-635-0811	강원 속초시 이문로 191 (노학동)
다레드하우스	033-636-7127	강원 속초시 설악로 836번길 17
㈜ 그랜드속초저택	033-801-0300	강원 속초시 청봉로 141
골스데이리조트	033-636-7347	강원 속초시 청봉로 153
리조트	033-636-0544	강원 속초시 청봉로 167
해니문화우스	033-638-7871	강원 속초시 청봉로 199
초원리조트	033-636-7169	강원 속초시 청봉로5길 19
스마일리조트	033-636-7117	강원 속초시 청봉로5길 5-9
맘오스리조트	033-631-8811	강원 속초시 청봉로5길 22
백두세면힐링센터	033-633-9377	강원 속초시 청봉로5길 29
복골온천	033-671-4008	강원 양양군 강현면 복골2001번길 58
서울시(에스더워주) 오색그린아드호텔	033-670-1000	강원 양양군 서면 대청불길 34
설악온천장	033-672-2645	강원 양양군 서면 대청불길 58-12
신해가면(현대온천장)	033-672-1717	강원 양양군 서면 대청불길 58-22
오백온천장	033-672-3636	강원 양양군 서면 대청불길 58-28
약수온천장	033-672-3156	강원 양양군 서면 대청불길 58-33
그린비치 호텔	033-672-1613	강원 양양군 서면 대청불길 62
원주온천	033-761-6500	강원 원주시 강변로 231-2
팔미온천	033-463-5000	강원 인제군 인제읍 팔미약수길 72
한타리버스파호텔	033-455-1234	강원 철원군 동송읍 태릉로 1799-22
월드온천	033-244-8889	강원 춘천시 신북읍 정림길 35
홍천온천휴양	033-435-1011	강원 홍천군 북평면 온천길 179
성온개발주 동원밸리 C.C	033-344-5309	강원 횡성군 서원면 서원서로339번길 90
연기산온천리조트	031-581-8842	경기 가평군 북면 가화로 1575-16
북한산온천비엔	02-381-5656	경기 고양시 덕양구 중고개길 80-19
소요스파유원온천	031-857-5890	경기 동두천시 장고개로 161-35(생연동)
대양온천랜드	031-329-4500	경기 부천시 길주로 115 (신동)
수원수공물원	031-221-4277	경기 수원시 권선구 동수원 232 (권선동 천서빌스파빌딩 5층)
복수원 온천	031-293-7005	경기 수원시 장안구 서부로 2139 (sk해브빌루 8층, 울진동)
로키(안양온천)	031-464-5000	경기 안양시 동안구 경수대로733번길 52(호계동)
해로빌온천 관광호텔	031-774-4101	경기 양평군 개군면 신내길7번길 37
여주식기봉온천	031-885-4800	경기 여주시 강천면 강릉로 984
여주힐링마을온천	031-886-1119	경기 여주시 강천면 이화로 65-7
서정온천	031-835-0312	경기 연천군 장남면 장백로 333
용인스파랜드	031-335-1118	경기 용인시 처인구 자살로 470(삼가동)
㈜캐슬호텔리조트	02-2112-6300	경기 의정부시 장곡로 22
에이케이(에저주) 테르메인	031-645-2000	경기 이천시 모기면 서승로 984
(주)이천실업온천	031-631-0554	경기 이천시 예령동로 67-16
㈜에이오 피크호텔 미려다	031-639-5000	경기 이천시 중리천로115번길 5(인간휴동)
㈜신북리조트	031-536-5025	경기 포천시 신북면 청사로 571

● 임원사

업소(기관명)	대표전화	주소
한화호텔리조트 산정호수	031-534-5500	경기 포천시 영북면 산정호수로 402
일동제일유원온천	031-536-6000	경기 포천시 일동면 화동로 1210
㈜발안스파온천	031-351-9700	경기 화성시 장안면 황골길 52
주식회사 덕터스키코리아 월문온천	031-226-5000	경기 화성시 팔탄면 버들로1597번길 5
㈜ 올림피아 허피랜드	031-354-1020	경기 화성시 팔탄면 시흥로 888
울림온천	031-354-7400	경기 화성시 팔탄면 온천로 434-14
세종간살주 함남힐링스파	031-8059-7688	경기 화성시 함남읍 향남로 430-16
계룡산온천	055-638-0002	경남 거제시 가재중앙로 1779-1
● 가재해수요양온천	055-638-3000	경남 거제시 수양로 507
㈜관악리 캐럴(이)가게	055-730-5000	경남 거제시 일운면 가재로 2190
백두산천지온천	055-941-0722	경남 거창군 가조면 온천길 161
유니호텔	051-941-0892	경남 거창군 가조면 온천길 27-23
W호텔	055-945-7755	경남 거창군 가조면 온천길 30-29
뷰(Vue)호텔	055-943-6767	경남 거창군 가조면 온천길 30-45
II(이)원호텔	055-941-0882	경남 거창군 가조면 온천길 32
III(이)원호텔	055-941-0882	경남 거창군 가조면 온천길 36
메이디스호텔	055-941-1183	경남 거창군 가조면 온천길 44
팜호텔	055-941-1272	경남 거창군 가조면 온천길 50
남강 스파 앤 피트니스㈜	055-322-7202	경남 김해시 덕정로204번길 36
롯데워터파크	055-900-0504	경남 김해시 장유로 555번길(시문동)
사천온천랜드(연경관광호텔)	055-850-1505	경남 사천시 용현면 청곡길 126
㈜힐링스파크스	055-365-5533	경남 양산시 대문로 172(명동)
예안힐링 목욕정신세계	055-379-8025	경남 양산시 원동면 여실로 1206
천성산온천리조트	055-366-3671	경남 양산시 평산북2길 28
해운개발주 동해온천타운	055-384-0061	경남 양산시 허북면 삼수온천2길7(삼수-3)
㈜동양리조트 통도스키리조트	055-379-7125	경남 양산시 허북면 통도7길 68
왕스타워 스파 앤 피트니스	055-748-1234	경남 진주시 동부로160번길 12 왕스타워
화양스파호텔	055-536-5771	경남 창원군 부곡면 온천1길3(거문리 221-1)
오리온호텔	055-536-5711	경남 창원군 부곡면 온천1길35(거문리 222-10)
도달원	055-536-5511	경남 창원군 부곡면 온천1길49(거문리 223-3)
케이호텔	055-521-0177	경남 창원군 부곡면 온천2길20(거문리 215-8)
힐튼호텔	055-536-6111	경남 창원군 부곡면 온천2길28(거문리 216-1)
DW호텔	055-536-5555	경남 창원군 부곡면 온천2길27(거문리 213-3)
온천호텔	055-521-0206	경남 창원군 부곡면 온천2길30(거문리 216-2)
원광고온호텔	055-536-5655	경남 창원군 부곡면 온천2길36(거문리 217-11)
그랜드온천호텔	055-536-6300	경남 창원군 부곡면 온천2길40(거문리 217-3)
㈜에이디호텔리조트 부곡저택	055-536-5181	경남 창원군 부곡면 온천2길41(거문리 312-19)
로얄피호텔	055-521-6200	경남 창원군 부곡면 온천2길48(거문리 217-8)
남양온천	055-536-6227	경남 창원군 부곡면 온천2길61(거문리 224-3)
부일온천	055-536-5420	경남 창원군 부곡면 온천2길61(거문리 224-4)
일성부곡리조트	055-536-9870	경남 창원군 부곡면 온천로594(거문리 203-10)
크리온호텔	055-536-9300	경남 창원군 부곡면 온천로 634-13
삼성온천호텔	055-536-5656	경남 창원군 부곡면 온천중앙로 12
부곡산리온호텔	055-520-6800	경남 창원군 부곡면 온천중앙로19(거문리 215-15)
부곡로얄관광호텔	055-536-7300	경남 창원군 부곡면 온천중앙로3(거문리 215-1)
레인보우호텔	055-521-5777	경남 창원군 부곡면 온천중앙로33(거문리 216-16)
부곡스파리조트(이)호텔	055-530-3000	경남 창원군 부곡면 온천중앙로42(거문리 223-1)
● 한성호텔	055-536-5131	경남 창원군 부곡면 온천중앙로47(거문리 217-4)
부곡리조트호텔	055-521-0085	경남 창원군 부곡면 온천중앙로51(거문리 220-2)
제일힐링주 부곡해피리	055-536-6331	경남 창원군 부곡면 온천중앙로77(거문리 195-7)
현대온천호텔주	055-536-5391	경남 창원군 부곡면 온천중앙로87(거문리 221-3)
부곡온천호텔	055-536-4658	경남 창원군 부곡면 원양로 72
㈜유송 힐링리조트(트리클럽)	055-520-8005	경남 창원군 장마면 영산정로 469-195
진북힐링온천	055-271-7717	경남 창원시 마산합포구 진북면 진북산로로 308
마빈온천	055-271-7963	경남 창원시 마산합포구 진현면 필사로로 457

한국온천협회 회원명단

● 임원사

업소(기관명)	대표전화	주소
주정원스포츠험네(청원온천)	055-287-7448	경남 청원시 성산구 동신로68번길 26-12
천마온천	055-298-7111	경남 청원시 의창구 복면 천주로 1171
뉴와즈에셋	055-252-3377	경남 청원시 의창구 복면 천주로 1173번길 42
우암온천	055-298-4000	경남 청원시 의창구 복면 천주로 1174
유엔아이온천모텔	055-298-4684	경남 청원시 의창구 복면 천주로 1184번길 2
신촌온천	055-299-6080	경남 청원시 의창구 복면 천주로1150번길 15-14
신리온천	055-299-9301	경남 청원시 의창구 복면 천주로1150번길 16-3
해운천호텔	055-299-7007	경남 청원시 의창구 복면 천주로1150번길 8
● 미금산원림관광온천	055-298-4400	경남 청원시 의창구 복면 천주로1167
● 복면 황토방온천	055-298-9690	경남 청원시 의창구 복면 천주로1170번길 17-10
미금산원림여행	055-299-5995	경남 청원시 의창구 복면 천주로1173번길 14-17
지연온천	055-298-1145	경남 청원시 의창구 복면 천주로1173번길 8
쥬네스빌	055-253-0090	경남 청원시 의창구 소담동 157-5
뉴금호온천	055-255-5442	경남 청원시 의창구 읍성로127번길 (3소담동)
● 녹산온천	055-551-4467	경남 청원시 진해구 안골로 285번길 19
시원산천주(예이)피씨	053-816-9100	경북 경산시 경산로442길 11
상대온천관광호텔	053-851-6645	경북 경산시 남산리 상대로 116번길 18
경산용암힐링스파	053-817-5500	경북 경산시 임령면 금구길 23
개비워터피피아이온천	053-852-8800	경북 경산시 외촌면 울강길 237-14
경상북도관광공사(보문로프르점)	054-745-1680	경북 경주시 보문로 182-14
한화호텔 앤드 리조트(주) 경주	054-777-8900	경북 경주시 보문로 182-27
컨설팅리조트 시아나	054-748-1275	경북 경주시 보문로 182-29
교전드림센터	054-778-5056	경북 경주시 보문로 280-34
㈜경주산악컨트리클럽	054-740-7061	경북 경주시 보문로 314(산행동)
● ㈜대영레저산업 경주지점	054-778-8333	경북 경주시 보문로 402-12
삼봉개발(주) 경주월드리조트	054-745-7711	경북 경주시 보문로 544
(주)블루원	054-778-9094	경북 경주시 보문로301(천근동 신31)
양태해수온천랜드	054-777-5678	경북 경주시 양남면 해리리 해변관광길 93
㈜대영온천	054-771-0609	경북 경주시 양북면 김은로 17
쥬케이(주)이체스 경주	054-770-0300	경북 경주시 역포로 30
다케이호텔 경주 스파월드	054-770-9260	경북 경주시 역포로 45
블루벨리온치아우나	054-745-2366	경북 경주시 영불로 223 (850-1번지)
벨리스파	054-456-8248	경북 구미시 구미중앙로11길 6
봉곡온천(하이)	054-442-5900	경북 구미시 봉곡남로25길 7
항곡온천 휘트니스	054-457-4545	경북 구미시 신시로7길 12-12
금오산온천	054-455-6200	경북 구미시 화신로4길 41-10
백송스파비어관광호텔	054-382-1400	경북 군위군 부계면 한리로 2246
해스타익스리조트	054-460-5000	경북 문경시 농암면 청화로 509
문경힐링휴양촌	054-572-4100	경북 문경시 문경읍 새재로 600
새재온천빌	054-571-6069	경북 문경시 문경읍 새재로 662
문경온천	054-572-3333	경북 문경시 문경읍 여우목로 31
킹모텔	054-571-5558	경북 문경시 문경읍 온천길 16-6
문경온천관광호텔 (문경종합온천)	054-571-2002	경북 문경시 문경읍 온천길 24
온천호텔문경	054-572-1040	경북 문경시 문경읍 온천길 5
서울대학교병원 인제천	054-559-2200	경북 문경시 문경읍 온천강변1길 77
번모텔	054-571-0235	경북 문경시 문경읍 온천강변2길 26
문경이리랑호텔	054-572-8000	경북 문경시 문경읍 온천강변2길 38
이니스모텔	054-572-8800	경북 문경시 문경읍 온천강변2길 46
휴온천무인빌	054-571-2777	경북 문경시 문경읍 온천강변2길 60
시크릿모텔	054-572-0090	경북 문경시 문경읍 온천강변2길 66
성주스파랜드(엔피개발 주식회사)	054-821-4004	경북 성주군 초전면 주천로 1027-96
남경 빌딩	054-842-3388	경북 안동시 강남길 10
해기(주) 그랜드호텔	054-851-9031	경북 안동시 권평간지로 346-84
안동온천 스페센터	054-857-8118	경북 안동시 대안로 189(우천동)
주 상아비데릭 안동지점	054-856-0000	경북 안동시 뱀바위길 143

● 임원사

업소(기관명)	대표전화	주소
인동시 시설관리공단(학기산 온천)	054-850-4680	경북 안동시 서후면 학기산온천길 14
영덕부경온천	054-734-1112	경북 영덕군 남정면 부경온천380
칠보산온천	054-732-7715	경북 영덕군 병곡면 칠보로 153
영주온천랜드	054-634-7733	경북 영주시 대화로240번길 6
애들모텔	054-635-5598	경북 영주시 통기읍 죽령로 1388-3
소백산(동)온천 리조트(목역숙박)	054-604-1700	경북 영주시 통기읍 죽령로 1400 일우공공주
㈜시원온천	054-332-4141	경북 영천시 시일로 458-64
광천온천랜드	054-335-8000	경북 영천시 영화로 326
팔공온천랜드	054-332-8089	경북 영천시 청통면 애련길 (김계로 240)
예천온천	054-654-6588	경북 예천시 김천면 온천길 27
금빛 물조온천	054-654-7900	경북 예천군 호명면 세운로 6 골드온천리워
● 호철마을구원천	054-782-0677	경북 울진군 복면 덕구온천로 924
성루파크관광호텔	054-787-3711	경북 울진군 오정면 온천로 104
LC(싱글)수원	054-787-3801	경북 울진군 오정면 온천로 105
백악고려온천호텔	054-787-3191	경북 울진군 오정면 온천로 10-6
한화호텔앤드리조트(주) 백암온천	054-786-8877	경북 울진군 오정면 온천로 129-13
포스코백암수원관광(호텔부지)	054-787-3906	경북 울진군 오정면 온천로 147
N(농촌)관광 백암수원	054-788-4160	경북 울진군 오정면 온천로 159
백악대백온천모텔	054-787-3881	경북 울진군 오정면 온천로 51
백악스파스호텔	054-787-3007	경북 울진군 오정면 온천로 90
죽변 해심원 온천	054-781-0400	경북 울진군 죽변면 죽변항길 147
탐사수산온천	054-833-5001	경북 의성군 봉양면 도리현2길 88-42
㈜용암온천관광호텔	054-371-5500	경북 청도군 회양읍 온천길 23
청송솔구원천	054-874-7000	경북 청송군 청송읍 월막리 중앙로 315
● ㈜대영레저산업 청송지점	054-518-5151	경북 청송군 부동면 주왕사로 494-1
휴온천	054-971-6363	경북 칠곡군 기성길 11-10
복심관광온천	054-975-8611	경북 칠곡군 복심읍 인강5길 75
칠곡대개온천 ㈜유학산업개발	054-975-3700	경북 칠곡군 석적읍 도개길 30
왜관온천 힐스파	054-974-7700	경북 칠곡군 왜관읍 군정길 21
호미관광온천(대명온천)	054-276-8800	경북 포항시 남구 구룡포읍 동해안로 4939
영일아시아온천	054-282-0898	경북 포항시 남구 냉천로 82
영일말온천	054-285-0101	경북 포항시 남구 대송면 온천로386번길 21
대림터널 북극강온천	054-285-6799	경북 포항시 남구 대송면 월강로 212-10
포항해리온천	054-285-4001	경북 포항시 남구 연일읍 월강로 21
문경온천(하이) (주)글로리	054-293-6000	경북 포항시 남구 오천읍 문덕로11번길 17
이동온천스파코스	054-282-8888	경북 포항시 남구 포스코대로 140
(주)포항컨트리랜드	054-273-5140	경북 포항시 남구 포스코대로 51
㈜동강스포츠험네(용흥온천)	054-249-3636	경북 포항시 북구 대인길44(용흥동)
(주)포항온천	054-252-8833	경북 포항시 북구 법원로 97번길 44
연산 온천파크	054-262-5200	경북 포항시 북구 송라면 보경로 516
● 포항 신명여행	054-262-3232	경북 포항시 북구 신명면 기번길 8
양북온천리조트	054-275-3011	경북 포항시 북구 양북로 61
중앙온천	054-243-7994	경북 포항시 북구 중앙상/102길 22
성곡온천	054-261-2700	경북 포항시 북구 흥해읍 동해대로 1224
포항해수힐링랜드	054-262-8877	경북 포항시 북구 흥해읍 스티븐로285번길 37
양덕관광수온천	054-242-0099	경북 포항시 북구 흥해읍 신곡로 80-25
● 봉선(주)온천비치시아나	062-654-3188	경주 남구 유안초동북길 3-12(봉선동)
㈜나경인태내(주) 호철마을파크	062-226-0011	경주 동구 지호로 164번길 14-10(자신동)
홀스파월드	053-470-1100	대구 남구 앞산순화로 651
㈜금릉 온천(엘마비엔)	053-644-7000	대구 달서구 상인서로 8-6
수목원힐링온천	053-641-0100	대구 달서구 상화로 79
구산산단힐링온천	053-616-3062	대구 달성군 달성거창로 99
㈜스파벨라	053-608-5000	대구 달성군 가흥면 가흥로 891
화원힐링온천	053-634-9252	대구 달성군 화원읍 비슬로500길 29-15
마성온천	053-632-2390	대구 달서구 조암남로283길 (의대천동)

한국온천협회 회원명단

● 임원사

업소(기관명)	대표전화	주소
변이월 경천온천	053-965-9700	대구 동구 동호로3길 12
팔공산삼천전드온천	053-966-8033	대구 동구 서촌로 145
혁신온천	053-944-5555	대구 동구 이노벨리로 26길 9 (간산동)
팔공산온천명호호텔	053-965-8080	대구 동구 팔공산로185길 11
서변온천	053-954-0300	대구 북구 호국로 219
주식회사 호텔수성	053-770-5432	대구 수성구 용허로 106-7(두산동)
동양사계포차(유)	042-489-6677	대전 서구 민선로 77
IMT 호텔	042-822-2559	대전 유성구 계룡로 113번길 74
연남파크	042-822-0625	대전 유성구 계룡로 153
산정파크(샘호텔)	042-823-4408	대전 유성구 계룡로 155번길 10
자유리 호텔 도안점	042-823-8011	대전 유성구 계룡로 157
볼로장	042-823-2057	대전 유성구 계룡로 41-9
형운장	042-825-2588	대전 유성구 계룡로 59번길 16(봉명동)
케이(써브 호텔)K 호텔	042-867-5775	대전 유성구 계룡로 87번길 65
유성온천(블/아사유나)	042-823-7575	대전 유성구 계룡로 113번길 76
나인호텔	042-822-9774	대전 유성구 계룡로123번길 63
옛스무호텔	042-862-9400	대전 유성구 계룡로123번길 67
유성명품무인텔	042-826-9300	대전 유성구 계룡로123번길 71
JN무인텔	042-867-9100	대전 유성구 계룡로123번길 77
아인트 호텔	042-825-8484	대전 유성구 계룡로141번길 14-20
B호텔(백제호텔)	042-822-8522	대전 유성구 계룡로141번길 14-12
J라켓드호텔	042-229-8000	대전 유성구 계룡로141번길 21
비스데이션	042-719-8000	대전 유성구 계룡로141번길 30-12
세르보 호텔	042-823-1574	대전 유성구 계룡로155번길 14
오릿세이 호텔	042-822-7278	대전 유성구 계룡로155번길 27
큐피드호텔	042-823-9440	대전 유성구 계룡로155번길 32
대성호텔	042-823-3210	대전 유성구 계룡로155번길 39
보보스호텔	042-822-4812	대전 유성구 계룡로155번길 40
양성빌호텔	042-824-1333	대전 유성구 계룡로59번길 23
시더원호텔	042-825-3480	대전 유성구 계룡로74번길 13-1
파라곤호텔	042-825-9877	대전 유성구 계룡로87번길 72
한진대중탕	042-826-2711	대전 유성구 대학로 31
시네마호텔	042-824-6888	대전 유성구 대학로 8
대전제일전통명원	042-717-7612	대전 유성구 문화원로146번길 7-24
W호텔	042-825-1123	대전 유성구 봉명동 온천북로 8
더힐스미비즈니스	1899-4677	대전 유성구 엑스포로123번길 27-22
유성한가족요양원	042-611-9000	대전 유성구 온천동로 43
샘물호텔	042-826-5098	대전 유성구 온천로 5
대은탕(유성온천개발)	042-824-0211	대전 유성구 온천로 27
동아온천(유나)	042-826-4334	대전 유성구 온천로 59
사이언스파크	042-824-2446	대전 유성구 온천로 60 유성 사이언스타운 2층
계룡스파텔	042-602-1111	대전 유성구 온천로 81
리온퀵션	042-822-0131	대전 유성구 온천로 88(봉명동)
유성관광호텔	042-822-0811	대전 유성구 온천로 9(봉명동)
호텔인더시티	042-600-6000	대전 유성구 온천로 92(봉명동)
실크로드호텔	042-823-5812	대전 유성구 온천로 96-9
호텔저스호텔(유성온천전)	042-822-1750	대전 유성구 온천로101번길 10-1
경의온천호텔	042-822-5666	대전 유성구 온천로101번길 30
해라 모텔	042-823-5788	대전 유성구 온천로107번길 23
렉시 모텔	042-824-7738	대전 유성구 온천로107번길 37
스피터워호텔	042-824-0637	대전 유성구 온천로107번길 40
호텔스텔달	042-822-1435	대전 유성구 온천북로 14
시애틀호텔	042-824-3070	대전 유성구 온천북로 24
호텔 외포	042-825-0006	대전 유성구 온천북로 26
비엔비호텔	042-825-6488	대전 유성구 온천북로 62

● 임원사

업소(기관명)	대표전화	주소
MAC 모텔	042-826-5671	대전 유성구 온천북로 84
오래더 모텔	042-824-9277	대전 유성구 온천북로 65-9
양키와데양 모텔	042-826-6700	대전 유성구 온천북로 69
성세병원	042-820-1296	대전 유성구 온천북로33번길 21-32
맨하탄호텔	042-824-3311	대전 유성구 온천북로50번길 7-14
시바로 모텔	042-823-5832	대전 유성구 온천북로50번길 9
릭서리호텔	042-824-0652	대전 유성구 온천서로 30-10
호텔업 유성온천역점	042-826-0522	대전 유성구 온천서로 30-13
LOO 호텔	042-826-6553	대전 유성구 온천서로 30-15
소풍모텔	042-824-0404	대전 유성구 온천서로 30-5
리치호텔	042-824-0221	대전 유성구 온천서로 30-19
칸느 모텔	042-822-6672	대전 유성구 온천서로 30-9
아트호텔	042-822-0646	대전 유성구 온천서로 32-12
쿠이호텔	042-826-0044	대전 유성구 온천서로 32-16
유성온천(사우나)호텔	042-825-0250	대전 유성구 온천서로 35-26
뉴큐트호텔	042-826-8505	대전 유성구 정대로 16-18
피카스 모텔	042-825-3288	대전 유성구 정대로 16-20
강서해수온천	051-971-3851	부산 강서구 강동동 계도로 967
금샘온천	051-294-1988	부산 강서구 명지국제로 237
신호해수온천	051-271-6672	부산 강서구 신호산단1로 84
금강산온천(해포초)	051-554-5999	부산 금정구 구서동로15번길 20
물조온천	051-724-6888	부산 기장군 기정읍 반송로 1650
아나토르브 펜트하우스	051-604-7235	부산 기장군 기정읍로 268-31
일광캐주얼 베이시사이드BC	051-930-0119	부산 기장군 일광면 이천길 100
정관온천	051-723-2900	부산 기장군 정관면 정관로 16-5
대경온천	051-611-0090	부산 남구 황령대로 482번길 10
자성대온천(메이치온베스트)	051-638-0097	부산 동구 자성공원로 9-1
● 녹천호텔	051-553-1005	부산 동래구 금강공원로 28번길 31
윤재마을재전 금강요양병원	051-555-5850	부산 동래구 금강공원로 32
반도온천	051-555-7476	부산 동래구 금강공원로 37
● ㈜호남농심 하삼정	051-555-2100	부산 동래구 금강공원로20번길 23
● 녹천탕	051-555-4823	부산 동래구 금강공원로28번길 32
중앙온천	051-555-4343	부산 동래구 금강공원로28번길 37
천일탕	051-553-8191	부산 동래구 금강공원로28번길 42
보스호텔	051-553-2233	부산 동래구 금강공원로34
온천파크 오피스텔	051-554-1534	부산 동래구 금강로 107
약수온천탕	051-556-5100	부산 동래구 금강로 113
민화관광호텔	051-555-2858	부산 동래구 금강로 129
● 금천파크온천	051-555-3285	부산 동래구 금강로 140-1
벽초온천	051-552-5755	부산 동래구 금강로 145
갤럭시호텔	051-554-0091	부산 동래구 금강로124번길 11
대성관광호텔	051-558-1700	부산 동래구 금강로124번길 19
대성탕	051-555-3525	부산 동래구 금강로124번길 19
파란해늘	051-552-2271	부산 동래구 금강로124번길 23-12
킹호텔	051-554-0058	부산 동래구 금강로124번길 23-13
신스파(힐스)카리노호텔	051-552-0122	부산 동래구 금강로124번길 25
현대온천	051-555-5737	부산 동래구 온천길로 119번가길 16
만수온천	051-553-4316	부산 동래구 온천길로 119번가길 27-5
동양과학대학 스포츠센터	051-852-1655	부산 부산진구 양지로 5(전포동 10-20)
남정온천	051-312-4522	부산 사상구 기아대로 384(주례동)
새마을24시온천	051-325-0659	부산 사상구 광장로33번길 67 (개천동)
스파캐슬온천	051-303-5100	부산 사상구 백양대로 987(모리동)
사상해수온천	051-633-3661	부산 사상구 사상로222번길 55
에메랄드 24시 해수온천	051-321-2002	부산 사상구 새벽로202번길 10
담덕캐슬온천	051-322-5300	부산 사상구 영곡로 204

한국온천협회 회원명단

● 임원사

업소(기관명)	대표전화	주소
대대온천	051-263-5003	부산 서해구 대대로 381번길 46
송학온천스포츠랜드	051-291-4141	부산 서해구 송학로 190
호텔아쿠아텔라스	051-790-2341	부산 수영구 광안해변로 225
(주)다스타리온피니 경인해수욕장점	051-754-2009	부산 수영구 광안해변로370번길 7
신금원산온천	051-758-8831	부산 수영구 명미로300번길 32
㈜대영스포츠	051-757-0101	부산 연제구 연안로 25
㈜옥림레포츠	051-862-9999	부산 연제구 중앙대로1040번길 50
태종대온천	051-404-9001	부산 영도구 태종로 808
송도온천방	051-746-4403	부산 해운대구 달맞이길 10
해운온천	051-742-6945	부산 해운대구 달맞이길 8
금진힐스파	051-743-5706	부산 해운대구 달맞이길117번길 17-7
신세계조선호텔부산	051-749-7499	부산 해운대구 동백로 67
스파마린	051-744-8900	부산 해운대구 마린시티 2로 23
신세계건설 스파랜드	051-745-1804	부산 해운대구 센텀남대로 98(우동)
에메랄드24시 정선해수온천	051-781-1053	부산 해운대구 재송1로60번길 36
오목도장	051-741-3750	부산 해운대구 중동로37번길 12-1
주식회사 에이치봉	051-740-7003	부산 해운대구 중동2로 16
썬볼	051-740-7010	부산 해운대구 중동2로 10번길 7
금호온천	051-741-5100	부산 해운대구 해운대해변로 331
베사티라 해수온천	051-731-5060	부산 해운대구 해운대해변로 163B101호
㈜랜드크리크관광리조트 해운대	051-926-8133	부산 해운대구 해운대해변로 243
㈜파라다이스호텔 부산	051-742-2121	부산 해운대구 해운대해변로 296
(주)해운대관광호텔	051-760-7000	부산 해운대구 해운대해변로 317
청동방	051-742-0307	부산 해운대구 해운대해변로 330
㈜해운대그랜드호텔	051-740-0325	부산 해운대구 해운대해변로 217(우동)
봉일스파랜드	02-674-1500	서울 관악구 은천로 28 (봉천동)
SK 네트워크(주) 워커힐	02-450-4343	서울 광진구 워커힐로 177(광명동)
● 유수힐온천	02-3436-0005	서울 광진구 지암로5길 33
뉴서울온천	02-974-7654	서울 노원구 노원로 247(하계동)
장인온천	02-2243-5959	서울 동대문구 장안북로 107 장인힐스테이트 지하1층
울진천	02-526-0470	서울 서초구 강남대로 213(강래동)
힐금온천	02-581-4888	서울 서초구 사당남로 143
㈜신세계센트럴시티 JN메리야호텔	02-6282-0745	서울 서초구 신반포로 176
문수산온천	052-222-2788	울산 남구 대학로 26
강동해수온천	052-291-5000	울산 북구 동해안로 1418(구유동 364)
호계온천	052-294-5999	울산 북구 마동로 23
● 범서지리위대야	052-246-1245	울산 울주군 범서읍 두동로 704
구영힐온천	052-248-5700	울산 울주군 범서읍 점촌6길 21(1~5층)
㈜가시산온천	052-254-2216	울산 울주군 상북면 운문로 48
㈜간월산온천	052-923-5000	울산 울주군 알프스온천길 123
V온천호텔	052-254-1700	울산 울주군 알프스온천길 10
신불산온천 베스타이스파라	052-254-8811	울산 울주군 알프스온천3길 16
알프스온천호텔	052-264-0953	울산 울주군 상북면 알프스온천길 9
발리바온천호텔	052-264-4711	울산 울주군 상북면 알프스온천길 54
센트(이)온천호텔	052-254-8890	울산 울주군 상북면 알프스온천2길 58
R7온천호텔	052-254-7117	울산 울주군 상북면 알프스온천2길 23
쿠팡부온천호텔	052-263-9005	울산 울주군 상북면 알프스온천2길 85-13
발리온천호텔(주) (울산온천)	052-237-6666	울산 울주군 안양읍 상산2로 34
담양힐온천	052-224-8700	울산 중구 북부순환도로 180(태화로)
(주)케이제이스파초센터	052-282-3800	울산 중구 북부순환도로 862
리안힐드(주)	032-934-8662	인천 강화군 삼신면 어류정길 177번길51-163
석도미네랄 온천	032-934-3811	인천 강화군 삼신면 상산2로 865-17
상(파)호텔	061-783-7770	전남 구례군 신동면 지리산온천로 261
그랜드호텔	061-783-1011	전남 구례군 신동면 지리산온천로 276
다케이 지리산가족호텔	061-780-7116	전남 구례군 신동면 지리산온천로 317

● 임원사

업소(기관명)	대표전화	주소
지리산온천랜드	061-780-7887	전남 구례군 신동면 지리산온천로26(관산리)
지리산리조트	061-783-3600	전남 구례군 신동면 하관1길 13
제일온천호텔	061-783-1001	전남 구례군 신동면 하관1길 29
노고단게스트하우스	061-782-1507	전남 구례군 신동면 하관1길 40
마리온호텔	061-781-7979	전남 구례군 신동면 하관1길 49-15
S9온천	061-781-3100	전남 구례군 신동면 하관1길 49-26
㈜담양온천	061-380-5111	전남 담양군 금성면 금성산성길 202
㈜산온천	061-753-0035	전남 순천시 낙안면 조창해길 933
여수순천리조트	061-684-5700	전남 여수시 봉계대곡길 92
월출산온천관광호텔	061-473-6311	전남 영암군 구서면 미천로 331
리서리온천	061-375-6400	전남 화순군 도곡면 온천1길 100
견우와전녀	061-374-0061	전남 화순군 도곡면 온천1길 107
호텔 타타미	061-375-5511	전남 화순군 도곡면 온천1길 108
비달리 무인텔	061-372-8255	전남 화순군 도곡면 온천1길 112
설계무인텔	061-375-6611	전남 화순군 도곡면 온천1길 124
하우트호텔	061-375-7779	전남 화순군 도곡면 온천1길 18-15
신리무인텔	061-375-8777	전남 화순군 도곡면 온천1길 18-9
밀호텔	061-374-5754	전남 화순군 도곡면 온천1길 28-18
살무인텔	061-375-8003	전남 화순군 도곡면 온천1길 28-22
드림무인텔1	061-374-1105	전남 화순군 도곡면 온천1길 28-8
푸른숲무인텔	061-374-8788	전남 화순군 도곡면 온천1길 43
화순 도곡 힐스 스파리조트	061-374-7600	전남 화순군 도곡면 온천1길 45
비오산리조트(주) (용곡리우)	062-232-1158	전남 화순군 도곡면 온천1길 57
아모르무인텔	061-375-2600	전남 화순군 도곡면 온천1길 58
비오비드 요양병원	061-870-7575	전남 화순군 도곡면 온천1길 59
킹콩스파텔	061-375-7702	전남 화순군 도곡면 온천1길 114
드라이브인공방션	061-374-1140	전남 화순군 도곡면 온천2길 62
미송온천호텔	061-375-9800	전남 화순군 도곡면 온천1길 51
지비무인호텔	061-371-5380	전남 화순군 도곡면 온천2길 64
지별무인텔	061-375-0072	전남 화순군 도곡면 온천2길 68(천안리)
금호산리조트(주) 아쿠아나	061-372-8000	전남 화순군 목덕면 옥리길 14-21
석영온천스파	063-560-7500	전북 고창군 고창읍 석영로 173
힐스 온천리조트	063-442-2040	전북 군산시 옥구읍 성행로 28
나불온천	063-353-8880	전북 장수군 천현면 승마로 1005-31
익산온천랜드	063-831-8889	전북 익산시 석암로 207-1
왕궁온천	063-291-4747	전북 익산시 왕궁면 왕궁리 38
스파리쿠아	063-223-0020	전북 전주시 원산구 신촌3길 24
산영산온천	064-792-6300	제주 서귀포시 안덕면 사계북로41번길 192
SK리조트	064-792-5200	제주 서귀포시 안덕면 산북로로 863
㈜행복 부림온천	064-711-4000	제주 제주시 과원로 70
금강온천	041-856-0033	충남 공주시 고매나루길 51-12
계룡산온천	042-825-6611	충남 공주시 반포면 임곡봉길 24
오해리하우스 호텔	041-542-4146	충남 아산시 도고면 기곡로62번길 22-9
신온천호텔	041-542-6056	충남 아산시 도고면 기곡로62번길 25-2
북해(에스)투어리조트	041-542-7007	충남 아산시 도고면 기곡로62번길 6-8
태양호텔	041-542-7474	충남 아산시 도고면 기곡로84번길 30
도고별장(스파)피파	041-544-9560	충남 아산시 도고면 도고면로 188
리온랜드(주)신탄리조트도고	041-541-7100	충남 아산시 도고면 고고온천로 124-23
(주)파라다이스 스파 도고점	041-537-7195	충남 아산시 도고면 고고온천로 176
도고로얄호텔	041-543-5511	충남 아산시 도고면 고고온천로150
온양해온천방	041-542-0331	충남 아산시 온천대로 1510
옥수방	041-543-2222	충남 아산시 삼동로 14
보문정여관	041-543-5566	충남 아산시 삼동로 19
온양온천랜드	041-541-3700	충남 아산시 삼동로289번길 46
제일타워힐링방	041-543-7777	충남 아산시 시미로 346

한국온천협회 회원명단

● 임원사

업소(기관명)	대표전화	주소
해동호텔	041-545-3300	충남 아산시 시민로 364-13
큐브호텔	041-546-0009	충남 아산시 시민로 370-4
신정만온천탕	041-541-0011	충남 아산시 시민로 385
문학온천(현대병원)	041-546-3636	충남 아산시 시민로 388
효성여관	041-545-2478	충남 아산시 지공남길 33
정수온천방	041-547-9005	충남 아산시 은교로 25-4
온양온천탕	041-545-2631	충남 아산시 은교로 33
신원속 사우나	041-532-4500	충남 아산시 온양역길 64
온양관광호텔	041-540-1150	충남 아산시 온천대로 1459
온양제일호텔	041-547-2500	충남 아산시 온천대로 1462
신천개발(신천탕)	041-545-7777	충남 아산시 온천대로 1469
영문리조트	041-545-8161	충남 아산시 온천대로 1481
이화정모텔	041-542-3101	충남 아산시 온천대로 1509-3
충무정모텔	041-533-3516	충남 아산시 온천대로 1531-5
산수호텔	041-541-8818	충남 아산시 온천대로 1547
쌍이산온천호텔	041-541-5526	충남 아산시 음봉면 아산온천로 217-7
스카이모텔	041-543-9300	충남 아산시 음봉면 아산온천로157번길 13
파편채	041-547-8253	충남 아산시 음봉면 아산온천로157번길 15-13
호텔리츠	041-541-8001	충남 아산시 음봉면 아산온천로157번길 19-8
레드하우호텔	041-754-2195	충남 아산시 음봉면 아산온천로157번길 25
모텔리안정성	041-544-7017	충남 아산시 음봉면 아산온천로157번길 27-15
금호리조트 아산 스파비스	041-539-2040	충남 아산시 음봉면 아산온천로157번길 67
만인호텔	041-541-0026	충남 아산시 음봉면 아산온천로157번길 7-10
아산온천 힐탑모텔	041-541-5161	충남 아산시 음봉면 아산온천로157번길 7-30
투스카니모텔	041-542-2358	충남 아산시 음봉면 아산온천로157번길 7-36
파라디이스모텔	041-543-4900	충남 아산시 음봉면 아산온천로157번길 7-7
체니스모텔	041-542-7337	충남 아산시 음봉면 아산온천로157번길 7-8
크리스탈모텔	041-541-8001	충남 아산시 음봉면 아산온천로157번길 7-9
필스포링호텔	041-543-0188	충남 아산시 음봉면 아산온천로157번길 7-99
라베리아모텔	041-543-0567	충남 아산시 음봉면 아산온천로243번길 123
백리온모텔	041-547-2111	충남 아산시 음봉면 아산온천로243번길 24
스파힐호텔	041-543-2065	충남 아산시 음봉면 아산온천로243번길 27
스파피아모텔	041-543-0855	충남 아산시 음봉면 아산온천로243번길 30
라벨텔	041-541-3423	충남 아산시 음봉면 아산온천로243번길 32-12
꿈의공전모텔	041-543-6362	충남 아산시 음봉면 아산온천로243번길 32-6
레인보우모텔	041-547-3113	충남 아산시 음봉면 아산온천로243번길 78-3
트리플에이모텔	041-541-1288	충남 아산시 음봉면 아산온천로243번길 86
온천스파벨리	041-541-0601	충남 아산시 음봉면 아산온천로243번길 89
웨스트모텔	041-541-0570	충남 아산시 음봉면 아산온천로243번길 96
알프스모텔	041-541-2288	충남 아산시 음봉면 아산온천로243번길 97
부림정모텔	041-541-3386	충남 아산시 청운로 84번길 10
세종장여관	041-545-2150	충남 아산시 청운로 84번길 23
호수호텔(온양온천)	041-533-4325	충남 아산시 충무로 20번길 14
온양그랜드호텔	041-540-9711	충남 아산시 충무로 20번길 7
현대당	041-542-3201	충남 아산시 충무로 63
오솔로모텔	041-548-1415	충남 아산시 충무로9번길 15
아이저모텔	041-542-3313	충남 아산시 충무로9번길 17
신원정	041-545-4741	충남 아산시 충무로9번길 18-1
부귀정모텔	041-545-5711	충남 아산시 충무로9번길 20
힐스타파크	041-545-5191	충남 아산시 충무로9번길 22
온양(주은체(충주당))		충남 아산시 충무로9번길 6
J우인텔	041-338-4001	충남 예산군 덕산면 덕산온천로 232-33
덕원온천정	041-338-3675	충남 예산군 덕산면 덕산온천로 283
덕산온천힐가파	041-338-6000	충남 예산군 덕산면 덕산힐고길20-11
가이관광호텔	041-337-0101	충남 예산군 덕산면 신평1길 14

● 임원사

업소(기관명)	대표전화	주소
덕원온천정	041-338-3360	충남 예산군 덕산면 신평1길 14-13
세진노 부리코 호텔	041-337-5887	충남 예산군 덕산면 신평1길 14-7
덕산 휴펜션	041-338-2110	충남 예산군 덕산면 온천단지로 101
정다운펜션	041-338-4226	충남 예산군 덕산면 온천단지로 105
VP온천텔	041-337-6748	충남 예산군 덕산면 온천단지로 34-10
A2호텔(디자이너스루)	041-337-0611	충남 예산군 덕산면 온천단지로 67
티모텔	041-338-3400	충남 예산군 덕산면 온천단지로 55
스파뷰호텔	041-337-1000	충남 예산군 덕산면 온천단지로 77
● 호원호텔리조트	041-330-8000	충남 예산군 덕산면 온천단지3로 45-7
덕산덕위호텔	041-338-1155	충남 예산군 덕산면 온천단지3로 69
파이핀온천	041-338-8862	충남 예산군 덕산면 온천단지3로 84
쌍새삼촌온천호텔	041-338-9000	충남 예산군 삼교읍 신리 산2-1
● 대명리조트(명리조트 천연)	041-906-8033	충남 천안시 동남구 성남면 종합휴양지로 200
썬상정	041-633-7777	충남 홍성군 홍성읍 내포로 42
오정온천리조트스파	043-238-5000	충북 청원군 오정읍 중심상업로 39
실크리버 컨트리 클럽	043-277-5000	충북 청주시 서원구 남이면 문학구월길 235
무진온천사우나	043-267-1100	충북 청주시 서원구 사재대로 164번길 16
충북온천휴	043-278-3500	충북 청주시 흥덕구 백병로 171(봉명동)
청주온천(피파)	043-286-5757	충북 청주시 흥덕구 청남로2005번길 100(봉평동)
양성산온천	043-855-7360	충북 청주시 양성면 가곡로 1457
쌍해나드리	043-843-5546	충북 청주시 금가면 강수로 85
문강힐온천(현명사우나)	043-847-0999	충북 청주시 삼미면 팔봉로 1055
서울시수안보면수원	043-840-6016	충북 청주시 수안보면 동진아길 99
수안보하이SPA	043-846-8898	충북 청주시 수안보면 물당2길 17
R온천정	043-845-9100	충북 청주시 수안보면 물당2길 9
백제림의 호텔	043-855-5454	충북 청주시 수안보면 수안보로 219
한화힐랜드리조트(투투 수안보)	043-846-8211	충북 청주시 수안보면 수안보로 321-36
리온스온천호텔	043-846-3711	충북 청주시 수안보면 온천중앙길 14
수안보리조트호텔	043-856-8333	충북 청주시 수안보면 온천천변길 33
낙천탕	043-846-2905	충북 청주시 수안보면 온천천변길 39-4
수안보(이)핀온천호텔	043-856-3111	충북 청주시 수안보면 온천천변길 39-5
크레사온천호텔	043-846-1122	충북 청주시 수안보면 장타1길 26
수안보온천 수호텔	043-856-7008	충북 청주시 수안보면 장타2길 12
하이아트모텔	043-846-3117	충북 청주시 수안보면 장타3길 14
호텔리츠노	043-845-7700	충북 청주시 수안보면 장타3길 7
한천 수안보면수원	043-840-2011~2	충북 청주시 수안보면 조산공원길 64
원자공모텔	043-846-8700	충북 청주시 수안보면 조산공원길 69
한국콘도사우나	043-857-7714	충북 청주시 수안보면 조산공원길 7
공전모텔	043-845-3210	충북 청주시 수안보면 조산공원길 73
리이드호텔	043-849-6565	충북 청주시 수안보면 조산공원길 75
수안보 조산관광호텔	043-849-8830	충북 청주시 수안보면 조산공원길 99
수안보상록호텔	043-845-3500	충북 청주시 수안보면 주정산로 22
패밀리스파텔	043-846-1155	충북 청주시 수안보면 주정산로 29
수안보온천랜드	043-855-8400	충북 청주시 수안보면 주정산로 32
크리온호텔	043-846-9966	충북 청주시 수안보면 주정산로 50
수안보파크호텔	043-846-2331	충북 청주시 수안보면 탐방1길 36
온양호텔(엔스파)	043-855-8877	충북 청주시 양성면 능동3길 14
● 능원온천랜드	043-844-2020	충북 청주시 양성면 새바지길 37



한국온천협회 회원이 되어주세요

한국온천협회 홈페이지에 접속하시면
누구나 무료로 회원이 되실 수 있습니다.

- ① hotspring.or.kr 로 접속
- ② 우측 상단의 "회원 가입"을 클릭
- ③ 가입정보 입력
- ④ 회원가입 완료

회원이 되시면 온천 관련 다양한 정보와 혜택을 받으실 수 있습니다.

정회원 가입 안내

정회원은 온천 종사자 중 회원가입을 완료하고 당해 연도 연회비를 납부한 자를 의미합니다.
온천종사자는 온천을 공중 목욕용이나 음용등으로 제공하고자 온천 이용 허가를 받고 영업하는 자를 의미합니다.
온천 종사자이신 경우에 회원 가입을 하신 뒤, 당해년도 연회비를 납부하시면 정회원이 되실 수 있습니다.

정회원 가입 혜택

구분	혜택
온천종사자교육	온천종사자 사이버 교육 무료 수강 (정회원이 아닌 경우, 사이버 교육 수강이 불가합니다.)
민원지원	온천종사가 온천의 개발 이용 및 관리과정에서 직면할 수 있는 각 종 민원에 대해 회원사 입장에서 해결 처리될 수 있도록 지원

정회원 연회비 납부 안내

연회비	납부방법	입금계좌
240,000원	계좌 이체 혹은 무통장 입금	농협 003-01-210524 (예금주: 특수법인 한국온천협회)

기타 문의 사항은 한국온천협회에 문의해주시기 바랍니다.

- 전화 02-720-5004
- 이메일 hot_spring@naver.com

"한국인에게 좋은 온천은
대한민국 온천입니다"



 특수
법인 **한국온천협회**

온천과
사람

- 발행처: 특수법인 한국온천협회 ▪ 발행인: 고창도 ▪ 발행일: 2019년 12월 1일
- 주소: 서울 종로구 세종대로23길 54, 701호(당주동, 세종빌딩)
- 정기구독문의 및 연락처: 전화 02-720-5004, 팩스 02-720-5003 이메일 hot_spring@naver.com
- 기획 및 디자인: (주)유와이드 1566-1760

www.hot.spring.or.kr